

EIGENHUIS

& interieur



8 710841 840605

7 badkamers

Super-de-luxe! Plus: de meest stijlvolle accessoires!

Passie voor licht

Zes vakmensen over hun favoriete designlampen

Het mooiste
beddengoed

Dé trends voor komende winter!

60 pagina's

binnenkijken

Van penthouse in Amsterdam tot fantastisch verbouwde boerderij

Interieurarchitect

Al tijdens haar studie ging interieurarchitect Eline Strijkers aan de slag bij het beroemde bureau MVRDV. Daar was ze onder meer verantwoordelijk voor de inrichting van het nieuwe VPRO-kantoor. Vier jaar geleden begon Strijkers voor zichzelf. EH&I sprak met haar en bezocht een aantal van haar meest spraakmakende projecten.

Productie: **Jeen Boetzel** Fotografie: **Maarten Schets** Tekst: **Marianne van Dodewaard**



De eerste opdracht die Eline Strijkers (34) binnenhaalde nadat ze haar eigen bureau was begonnen, was afkomstig van SWH. Voor dit Amsterdamse reclamebureau verbouwde ze een etage in een historisch havenpand. Ook ontwierp ze het nieuwe interieur van de ruimtes. Over het resultaat – een 'kantoorcamping' – zijn de gebruikers vier jaar later nog altijd intens tevreden. Het vorig jaar geopende restaurant Lute in Ouderkerk aan de Amstel is een indrukwekkend project waarmee Strijkers haar kwaliteiten op een andere manier bewees. Strijkers' ontwerpen kenmerken zich door een vaak onorthodox en bijna sensueel materiaalgebruik, originele, volkomen authentieke oplossingen en een grote mate van nuchterheid. Behalve het kantoor van SWH en restaurant Lute verbouwde de interieurarchitect ook een

aantal modezaken en diverse particuliere woningen. Een omvangrijke restyling van het Rotterdamse poppodium Rotown staat voor de komende tijd op het programma. **Aan het begin van elk project verdiept Eline Strijkers zich grondig in de toekomstige gebruiker en de functie van een ruimte.** Het interieurontwerp ontwikkelt ze vervolgens op haar geheel persoonlijke, unieke wijze. Strijkers: 'Het eindresultaat, het verkregen beeld, is eigenlijk nooit mijn uitgangspunt. Het gaat mij vooral om het ontwerpen zelf, om de methode van werken. Dat is een dynamisch proces dat uiteindelijk op een logische manier bepaalt hoe een ruimte eruit gaat zien. Wanneer je inventariseert wat de uitgangspunten, de eisen en de beperkingen zijn, kom je

vanzelf op onvermoede mogelijkheden en uiterste grenzen. Vaak blijkt dan dat er tussen alle dwingende regels ook heel veel vrijheden bestaan. Daar speel ik mee en binnen die uiterste grenzen ontstaat dan een definitief ontwerp.' Afhankelijk van haar opdrachten stelt Eline Strijkers telkens wisselende teams van specialisten en ontwerpers samen. Zelf werkt ze het liefst aan de meest uiteenlopende projecten tegelijkertijd. Strijkers: 'Enerzijds ben ik dol op kunstgerelateerde opdrachten zonder veel beperkingen, kleinschalige projecten waarin je écht een statement kunt maken. Aan de andere kant vind ik het een enorme uitdaging om me te storten op grote, concrete bouwprojecten die aan stringente regels gebonden zijn. Die twee disciplines combineren, dat is mijn ambitie.' ►

Bureau Strijkers

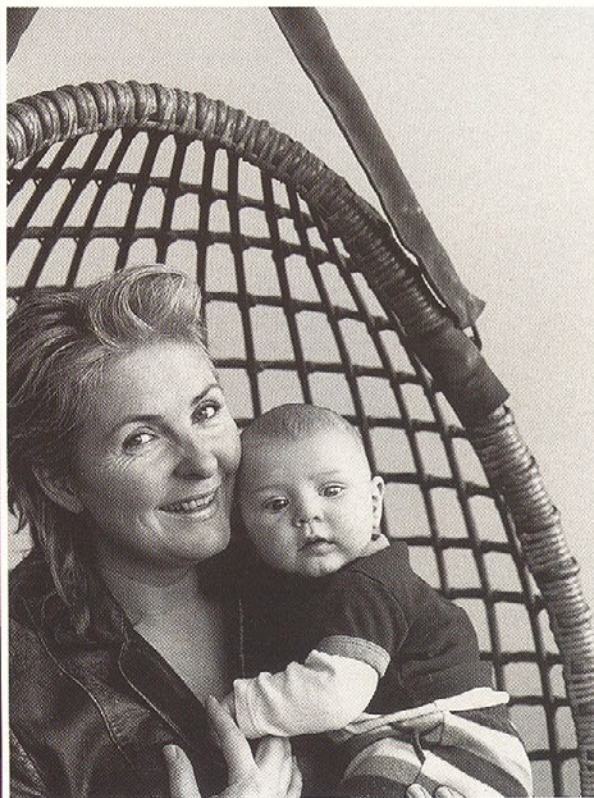
Van Vollenhovenstraat 36-40
Rotterdam (010) 273 31 58

Eline Strijkers



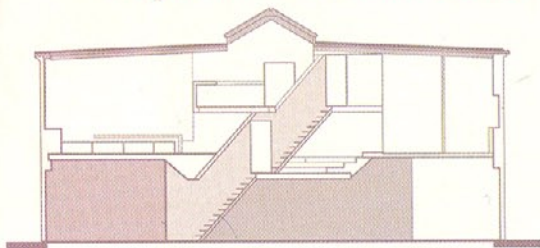
'Het liefst combineer ik kleinschalige opdrachten met grote bouwprojecten'

Links: de eethoek op de tussenverdieping. Op de vide linksboven bevindt zich de keuken. Rechts: Nelleke Strijkers (41) met dochter Lee Lotus in een rieten hangstoel uit de collectie van 72nd-design, de zaak van Nellekes man.



Woon-werkhuis Nelleke Strijkers

Voor haar zus Nelleke Strijkers, eigenares van het fotoagentschap NEL, ontwierp Eline een heel bijzonder woon-werkpand in Amsterdam-Noord.



Het appartement waar Nelleke de hand op wist te leggen, is onderdeel van een voormalige scheepsloods. Nelleke zou er alleen gaan wonen en wilde een plek waar ze zowel zakelijk als privé gezelschappen kon ontvangen. Daarnaast had ze behoefte aan veel bergruimte en een plek om fotowerk en video's te kunnen tonen.

Sleutelbegrippen uit haar programma van eisen waren: 'vernieuwend', 'luxueus', 'een duidelijke scheiding tussen privé en werk' en 'de sfeer van James Bond anno nu'. Nellekes woning heeft twee lange, gesloten zijgevels en twee

kopgevels met veel glas en geweldige uitzichten op bos en water. Op de begane grond voert een rechte trap achter de voordeur direct naar boven. Links van de trap – verborgen achter een lange koperen wand met nauwelijks zichtbare, plafondhoge taatsdeuren – bevinden zich privé-ruimtes als slaap- en badkamers. Op de eerste en de tweede verdieping werden de meeste (woon)functies weggewerkt in blokvormige volumes waarvan de afmetingen worden bepaald door wat erachter schuilgaat; een trap, lift, werkhoek, open haard, toilet, bergruimte, klapbed en cetera. Deze bijzondere ordeningswijze geeft het huis een uniek karakter. In het midden van de eerste etage werd een niveauverschil extra benadrukt en uitgebouwd tot een grote zitkuil rond de open haard. Eén wand in dit deel van het huis wordt gebruikt voor projectie van foto's en videobeelden. Boven in het

pand, onder het glazen puntdak, bevindt zich de keuken, die in open verbinding staat met de etage eronder. Een goederenlift verbindt de ene verdieping met de andere. Nelleke: 'Het is een fantastisch huis geworden, helemaal geschikt voor wat ik er destijds mee wilde. Mijn leefsituatie is echter drastisch veranderd. Een paar jaar geleden was ik nog vrijgezel, nu woon ik samen met een man en drie kinderen, waaronder een baby. Dáárop is dit huis absoluut niet berekend. Alleen die zware deuren zonder klink zijn al levensgevaarlijk voor de baby.' Toch wil Nelleke eigenlijk geen afstand doen van haar droomplek, die op een prachtig landelijke locatie ligt. 'Maar verbouwen is ook geen optie, dat zou ten koste gaan van de kracht die deze woning nu heeft. Met tegenzin zal ik dus toch op zoek moeten naar een ander huis...' ►



De sfeer van James Bond **anno nu**



De zwevende tafel op de tussenverdieping werkt optisch als een deel van de vloer.

Verner Panton tekende voor het ontwerp van de lampen (Vitra). De stoelen vond Nelleke ooit op een rommelmarkt, de oranje seventies-vaasjes komen van SPRMRKT, de winkel die Nelleke onlangs begon met ontwerper Ronald Hooff.



Duidelijke scheiding tussen werk en privé

Alle privé-vertrekken op de begane grond werden ondergebracht in een gesloten koperen blok. De in twee richtingen draaiende taatsdeuren zijn onzichtbaar weggewerkt in de wanden. De bank is een ontwerp van Martin Visser (Spectrum), poef en metalen stoeltje komen uit de collectie van 72nd-design.



Met tegenzin op zoek naar **een ander huis**



Het logeerbed op de eerste etage kan onzichtbaar in de wand met betonstuc verborgen worden. Ingeklapt is het een van de vele volumes waarin Eline Strijkers de verschillende (woon)functies verborg.



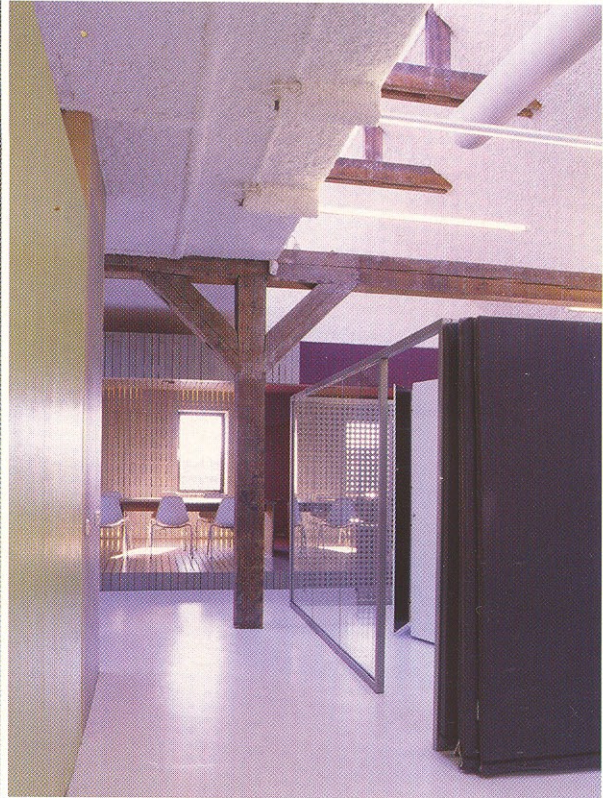
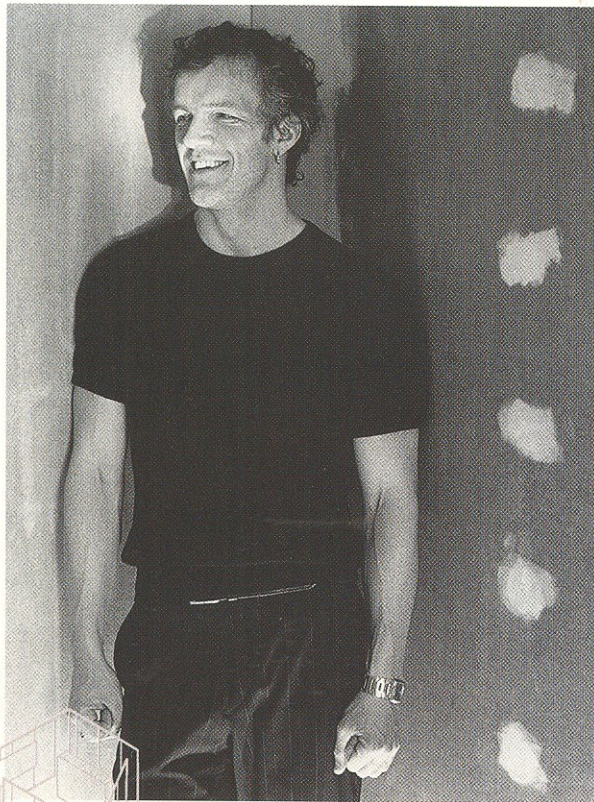
De wand tegenover het logeerbed is wit en loopt optisch door in een wit blok dat in het verlengde ligt van de werkplek die ernaast in een dicht volume werd weggewerkt. De donkere vloer loopt vloeiend over in de vensterbank. Het vintage meubilair is afkomstig uit de collectie van SPRMRKT.

Koken onder een **glazen puintdak**



De keuken op de derde verdieping werd gerealiseerd door Strack Meubelmakers. Deze ruimte – een soort vide – staat in open verbinding met de verdieping eronder. De vintage Eames-stoelen, de tafel en de papierrolhouder komen van SPRMRKT. Het ingebouwde koffiezetapparaat is van Miele, de magnetron van Bosch. De kranen op het corian werkblad zijn afkomstig uit de Laboratorium-lijn van Venlo (Venlo-Börma).

Lode Schaeffer (39),
creative director van
reclame-adviesbureau SWH.



Kantoorcamping bureau SWH

In opdracht van reclamebureau SWH transformeerde Eline Strijkers een duizend vierkante meter grote zolderetage tot een inspirerende, flexibele werkplek.

De eerste opdracht die Eline Strijkers kreeg toen ze voor zichzelf begon, was de realisatie van een nieuw kantoor-concept voor het Amsterdamse reclameadviesbureau SWH. Dit bureau was kort daarvoor opgericht door reclameduo Lode Schaeffer en Erik Wünsch, bekend van onder meer 'Even Apeldoorn bellen'. De duizend vierkante meter grote zolderetage van een oud pand waar ooit de communistische krant De Waarheid werd gedrukt, moest worden ingericht als een inspirerende en flexibele werkruimte voor 25 personen. Een van de punten uit het programma van eisen luidde dat het aantal werkplekken zonder problemen verdubbeld moest kunnen worden. Eline creëerde zowel vaste als tijdelijke plekken, in afgesloten blokken én in een

open ruimte. Ook ontwierp ze een aantal verplaatsbare 'uitklapkamers' van vier bij vier meter waarvan de wanden werden bekleed met geluidwerend materiaal. Rustige, flexibele werkplekken. Strijkers werkte bij dit project veel met heldere kleuren en eerlijke, sobere materialen zoals hout, glas en canvas.



De oude balkenconstructie waarop het dak rust, bleef zichtbaar, de uitnodigende gladde gietvloer is smetteloos wit. Met de tijd zal de camping voller en voller raken en zal de plattegrond veranderen, waardoor nieuwe looproutes en uitzichten ontstaan. Lode Schaeffer, creative director van SWH, is sinds de ingebruikname van het kantoor alleen maar enthousiaster geworden. 'Wij zijn een jong, ambitieus bedrijf met twintigers en dertigers en Eline heeft

fantastisch gevoeld wat onze cultuur is, waar we voor staan. We willen in ons werk grenzen verleggen en Eline's concept sluit daar helemaal op aan.' Volgens Schaeffer is Eline's ontwerp een echt bureau-statement geworden. 'Dit is onze eigen planeet. Wat me vooral zo bevalt is dat de vorm niet definitief is. Een ontwerp dat helemaal af is, inspireert niet, werkt niet positief op de creativiteit van de gebruiker. Bovendien is dit kantoor helemaal van nu en toch tijdloos. Alles wat superhip is, ziet er gauw gedateerd uit. **Het fijne van dit kantoor is dat alle werkprocessen op een natuurlijke manier zijn geïntegreerd.** We hebben een mooie open ruimte en toch voldoende intimiteit en een goede akoestiek. Ik had niet verwacht dat een omgeving zoveel voor je kan doen. We hebben er ook veel lol in om het pand mooi schoon en opgeruimd te houden.' ▶



Het kantoor van SWH is gevestigd op de zolderetage van het pand waar vroeger de krant De Waarheid werd gedrukt. In de grote open ruimte plaatste Eline Strijkers een aantal losse kantorkamers. Indien nodig kunnen er extra uitvouwkamers bijgeplaatst worden waardoor de kantoorcamping na verloop van tijd steeds voller wordt. De enorme lunchtafel neemt een centrale plek in op het kantoor en wordt tevens gebruikt voor presentaties aan klanten. Charles en Ray Eames ontwierpen de witte stapelstoelen (Vitra).

Heldere kleuren en eerlijke materialen

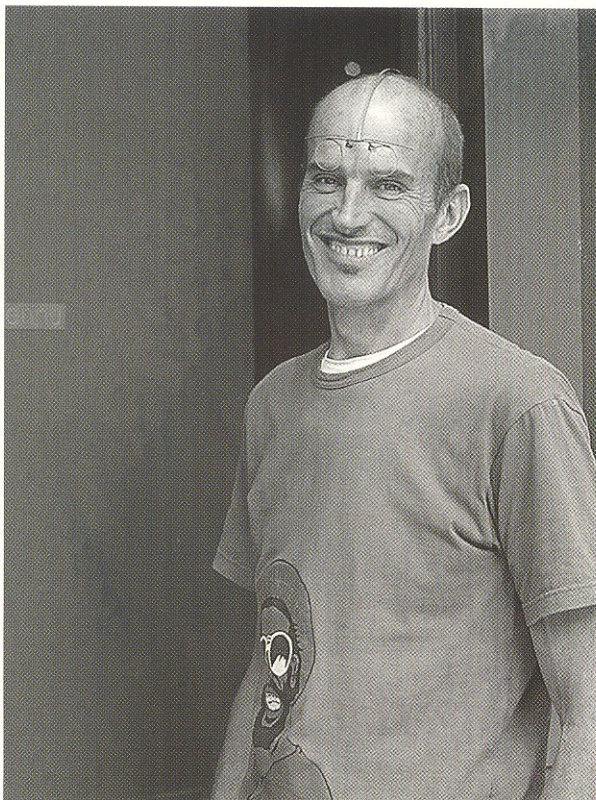


De werkplekken op de etage bevinden zich deels in gesloten kamers en deels in de open ruimte. Met het veranderen van het aantal werknemers zullen routing en zichtlijnen op de kantoorcamping telkens veranderen.

'Dit is onze eigen planeet!'



Pieter Baane (48), eigenaar van modezaak Ennu, is erg blij met het bijzondere karakter van zijn winkel.



Modewinkel Ennu

De intrigerende modewinkel Ennu aan de Cornelis Schuytstraat in Amsterdam ontleent zijn aantrekkingskracht aan zijn geslotenheid.

Om inspiratie op te doen voor het interieur van zijn winkel, vertrok eigenaar Pieter Baane een paar dagen met Eline Strijkers naar Parijs. Hun conclusie: Ennu moest in ieder geval géén luxeuze, overbelichte betonnen doos worden.

Warmte, individualiteit en zachte materialen, daar zagen Baane en Strijkers meer in. Het

meest opvallende kenmerk van Ennu zijn de twee grote, met folie beplakte etalageramen. Net wanneer je denkt naar binnen te kunnen kijken, zie je een ondoorzichtig, melkachtig vlak. Alleen in een schuine hoek kan er door



de folielaag heen gekeken worden. In het voorbijgaan zie je slechts schimmen van wat er zich binnen afspeelt. Om het geheel nog intrigerender te maken, is ook de voordeur een dicht vlak. Ennu is een gesloten winkel, een beetje als een spannende, ietwat obscure club voor insiders. Binnen verkoopt Baane mannen- en vrouwenkleding van grote merken als Comme des Garçons, Raf Simons, Watanabe en Ann de Meulemeester. Naar aanleiding hiervan koos Strijkers voor zachte texturen, gecombineerd met ruig stucwerk. Wanden en plafond

werden donkergrijs, de vloer is van eikenhout. Een hoge tafel, bekleed met zachte stof, doet dienst als toonbank. Pieter Baane: 'Ik wilde absoluut geen chique, kale witte winkel met veel licht. Ennu is kleinschalig en individueel. Ik maak geen commerciële selectie uit de collecties, maar ga voor de bijzondere stukken. De winkel straalt die aanpak en mentaliteit heel goed uit. Ik ben hier erg gelukkig mee, Ennu is inmiddels 'ontdekt' door klanten uit het hele land.' ▶

Ennu
Cornelis Schuytstraat 15,
Amsterdam (020) 673 52 65

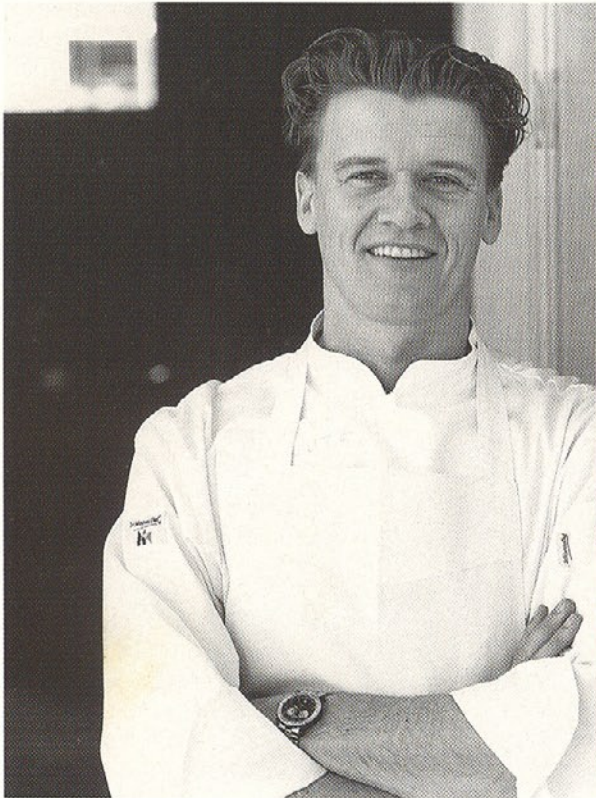
Rechtsboven: het interieur van Ennu. Uit het donkergrijze plafond steken kriskras verlichtingskokers. De ramen werden beplakt met folie waar je alleen in een schuine hoek doorheen kunt kijken.



'Geen overbelichte betonnen doos'

De zachte toonbank van Ennu. Op de vloer kwamen eikenhouten planken. Stylist John Biesheuvel maakte de bijzondere collage op de achtergrond.

Links: Peter Lute (34), chef-kok en eigenaar van restaurant Lute in Ouderkerk aan de Amstel. **Rechts:** in het interieur van Lute combineerde Eline Strijkers mooie authentieke details met spannende nieuwe elementen.



Restaurant Lute

In een voormalige koeienstal in Ouderkerk aan de Amstel is sinds een jaar toprestaurant Lute gevestigd. Eline Strijkers tekende voor het spraakmakende interieur.



De stal – gelegen op het terrein van voorheen de Koninklijke Nederlandse Springstoffenfabriek – werd tijdens de verbouwing volledig gestript en kreeg een nieuwe 'huid' van gipsplaten waarover een transparante laag polyester met glasvezel werd aangebracht. Voor het overige bleef de ruimte zo elementair mogelijk. Zo liet Strijkers de spijkers waarmee de plafondbalken waren bezaaid gewoon op hun plek en handhaafde ze architectonische details als het hoge plafond, de originele ramen

en de opvallend kleine houten deur. **Het hart van Lute is de oude stal die geheel werd ingericht als restaurant.** Eromheen werden keuken, toiletten en een glazen serre nieuw aangebouwd. In totaal beschikt chef-kok en eigenaar Peter Lute in Ouderkerk over vijfhonderd uitnodigende vierkante meters vloeroppervlak. Achter de kleine staldeur bevindt zich een ontvangstruimte met garderobe, een soort doos van opengewerkte koperplaat die in de grote zaal werd geplaatst. Midden in het restaurant staat een enorm blok, gevuld met flessen champagne als een gastvrij baken. De rest van de wijnvoorraad kreeg een plekje in de wand die aan de open keuken grenst: het totale oppervlak is voorzien van metalen pinnen en functioneert als een gigantisch wijnrek. Alle tafels staan op kleine 'eilandjes' van dikke wollen tapijten in verschillende kleuren. Peter Lute is meer

dan tevreden met het eindresultaat. Toen hij met Eline Strijkers in zee ging, had hij duidelijk voor ogen hoe zijn restaurant moest worden. Lute: 'Het moest dicht bij mijn persoonlijkheid liggen en bij mijn manier van koken. Bovendien moest het alles te maken hebben met ontspanning, voor mij de essentie van restaurantbezoek.' Lute wilde het liefst met iemand werken die nog nooit een restaurant had ingericht en die een totaal eigen beeld kon creëren. 'Ik wilde geen sfeer waarin mensen het gevoel krijgen dat ze zich moeten aanpassen, waar de gast opgaat in het design. Eline wist precies die ontspannen sfeer te scheppen die ik mij wenste en zowel mijn gasten als mijn personeelsleden zijn er zeer lovend over.'



Restaurant Lute

De Oude Molen 5, Ouderkerk aan de Amstel
(020) 472 24 62

Hart van Lute is **de oude stal**



Boven: de Belgische ontwerper Casimir tekende voor het ontwerp van de grote sofa's in het lounge-gedeelte van het restaurant. **Linksonder:** ook aan de tafeltjes in de open keuken kunnen gasten dineren. **Rechtsonder:** aan de achterkant van het gebouw werd in samenwerking met bureau MVRDV een glazen serre aangebouwd. De leren Cab-stoelen werden door Mario Bellini in de jaren zeventig ontworpen voor Cassina (Mobica).

De gehele zijwand van de restaurantruimte is in gebruik als bovenmaats wijnrek. De grote gloeilampen aan het plafond zijn afkomstig uit een restpartij die Eline Strijkers voordelig op de kop wist te tikken.

linkerpagina

linksboven Exterieur restaurant Lute.

rechtsboven Schematische voorstelling ontwerpconcept. De restaurantvoorzieningen zijn als functionele parasieten tegen het bestaande gebouw geplaatst.

linksmidden Indelingsvariant met aperitiefruimte in de kas.

rechtsmidden Indelingsvariant met aperitiefruimte in restaurant.

onder De vormgeving van de bijgebouwen is in de stijl van de historische boerengebouwen. De aperitiefruimte is vormgegeven als een kas en bevindt zich onder de gerestaureerde kap van de hooimijt.

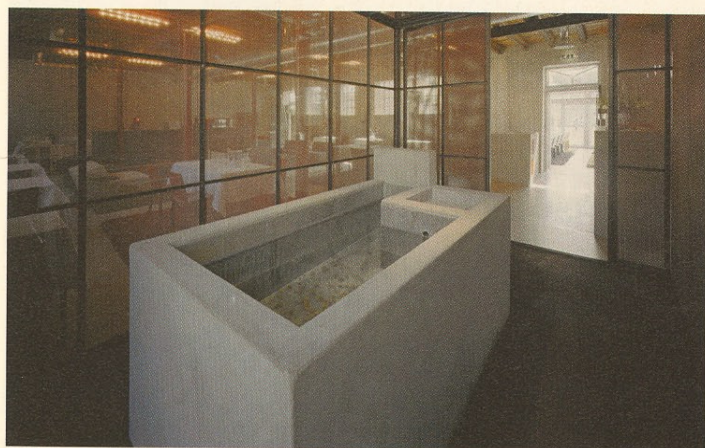
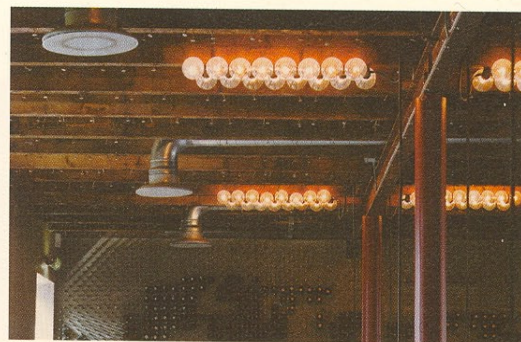


De toiletruimte is ondergebracht in een kleine schuurvormige nieuwbouw met een gevel van metalen golfplaten. Een geraffineerd ontwerpdetail is de toepassing van grote glazen ramen waardoor vanuit de toiletruimte het zicht op de boerderij in stand blijft. De personeelsruimte en spoelkeuken bevinden zich in een stalvormig bijgebouw van houten planken met grote openslaande deuren naar de buitenruimte.

In het interieurplan voor de boerderij is een onderscheid gemaakt tussen vaste onderdelen en losse elementen. De vaste onderdelen zijn elementair en minimaal vormgegeven. De bestaande muren zijn voorzien van een isolerende voorzetwand van gipsbeplating, afgewerkt met een transparante polyestercoating. Door de glimmende coating blijvende de schroeven in de

beplating zichtbaar en wordt benadrukt dat het een toegevoegd element betreft. De dakconstructie is met de originele spijkers in de houten plafondbalken bewaard gebleven. Ook de betonnen drinkbak voor de koeien is in ere hersteld. Enkele betonnen elementen zijn toegevoegd, zoals een kassa-element, een koeling voor de champagneflessen en een ombouw van de keuken die dienst doet als bordenuitgifte. De lichtgrijze gietvloer is nieuw en praktisch in onderhoud. Verder zijn de mechanische installatie en de verwarming niet weggewerkt, maar samen met de stalen steunpilaren in het zicht gelaten. Ze vormen samen met de no-nonsense lampen autonome sculpturen in de grote open stalruimte. De entree is afgesloten met een rechthoekige stalen constructie die is bekleed met geweven

kopergaas. Hier worden de jassen van de gasten opgehangen. Naarmate de avond vordert en de hoeveelheid jassen toeneemt, wordt het zicht op de binnenkomende gasten langzaam geblokkeerd. De functioneel ingerichte keuken bevindt zich in de voormalige wagenschuur. Hier is ook een bar geplaatst, waar de gasten een aperitief kunnen nemen. De wand die het restaurant van de keuken scheidt, vormt een imposant wijnrek. De wijnflessen rusten op duizenden metalen pennen, en zijn gerangschikt op streek. De losse interieuronderdelen hebben in tegenstelling tot het elementaire, vaste interieur in hun materialisering een luxe uitstraling gekregen. Hiermee zijn verschillende opstellingen te maken. Zo kan de kas dienst doen als aperitiefruimte of worden ingevuld als restaurant. De



couverts bevinden zich op speciaal vervaardigde karpotten met verschillende kleuren en texturen. Ze vormen warme eilanden waar van het eten kan worden genoten. De stoelen van Cassina zijn van verschillend gekleurd leer dat na verloop van tijd een rijk gebruikspatina krijgt. In de aperitiefuimte is met lage loungebanken en hoogpolige karpotten een intieme sfeer gecreëerd. Ondanks deze aandacht voor materialen en producten gaan de ruimtes niet ten onder aan een overvloed aan design. De sfeer blijft informeel door het ongepolijste karakter van de historische en toegevoegde elementen van de boerderij.

Het buitengebied van het restaurant is nog niet ingevuld. Het moet meer toegankelijk en exploitabel worden gemaakt, passend bij het karakter

van Lute. Strijkers ontwikkelt hiervoor momenteel een plan. Het bureau verlaat in dit project de stereotiepe opvattingen over interieurarchitectuur en verlegt daarmee de grenzen van de discipline. Het ontwerp is niet alleen een voorbeeld van goede interieurarchitectuur, maar stelt tegelijkertijd vraagtekens bij de rol en betekenis van de interieurdiscipline binnen het ontwerpproces.

René Erven

Foto's Teo Krijgsman

1 Zie de Architect oktober 2002, p. 23.

LUTE RESTAURANT, OUDERKERK AAN DE AMSTEL
Opdrachtgever Peter Lute
Concept STRIJKERS, Rotterdam; Eline Strijkers i.s.m. Annemarie Boot, Paul Schurink en mVRDV, Rotterdam; Winy Maas, Jacob van Rijs, Nathalie de Vries i.s.m. Renske van der Stoep

Definitief ontwerp en interieurarchitectuur STRIJKERS, Rotterdam; Eline Strijkers i.s.m. Annemarie Boot
Restaurantarchitect Braaksma en Roos Architecten bv., Den Haag
Beheerder terrein KNSF Vastgoed, Amsterdam
Bouwadvies Bouw Advies Groep BOAG, Rotterdam
Aannemer Hillen en Roosen, Amsterdam
Constructeur Bouwkundig adviesbureau Baas, Rotterdam
Infrastructuur Mourik Groot-Ammers bv, Groot-Ammers
W-en E- installatie TCL, Duivendrecht Adviseur E-W- installatie Klaver engineering, Rotterdam
Kas Dorsschen en Frensch, Pijnacker
Afwerking wanden polyester Polyproducts, Werkendam
Staalwerk Coeverts, Ouderkerk a/d Amstel Technische coördinatie formuis Sortrans, Bavel Inrichting keuken Schoondergang, Zoeterwoude-Rijndijk
Ventilatietechniek Vianen, Woerden Omvang 490 m²
Start ontwerp mei 2001 Oplevering december 2002



linkerpagina

boven Detail van de dakconstructie.

linksmidden Wijnwand.

linksonder Entree met voormalige drinkbak voor koeien en stalen constructie bekleed met kopergeas.

rechtsmidden Doorkijk vanuit de toiletten naar de historische boerderij.

links Opstelling met couverts in de kasruimte.

onder Opstelling met aperitiefuimte in historische boerderij.

