

AA

ARCHITEKTUR
ARCHITECTURE

INNENARCHITEKTUR
INTERIOR

TECHNISCHER AUSSTATTUNG
TECHNICAL SOLUTIONS

3.2012 VERKAUF UND PRÄSENTATION RETAIL AND PRESENTATION

JEAN NOUVEL, ATELIER NAGEL THEISSEN
DOEPEL STRIJKERS, ZAHA HADID, 3GATTI
SOFTLAB, SUPERSUPER + INSIDEOUTSIDE
LIFSCHUTZ DAVIDSON SANDILANDS, NH
ARCHITECTURE DREAMTIME AUSTRALIA

561 711904
Luxemburg 11,90 EUR
Niederlande 11,90 EUR
Slowakei 11,90 EUR

SHOP

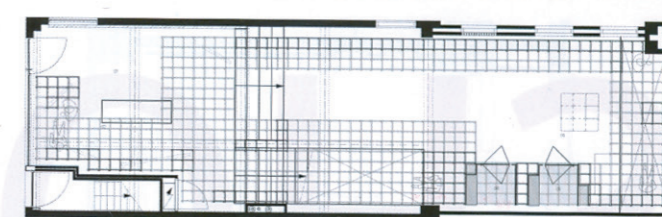
📷 Fotos 📺 Videos ➕ Extras in APP

STILLS FLAGSHIP-STORE IN AMSTERDAM

Entwurf | Design Doepel Strijkers Architects, NL-Rotterdam

Ausgehend von der Grundidee, Strukturen räumlich werden zu lassen, realisierte das niederländische Büro Doepel Strijkers Architects in Amsterdam einen Laden für die Modemarke Stills. Sie entwickelten dafür ein dreidimensionales Raster, das sie in bestehende Räumlichkeiten implementierten und konsequent durch beide Geschosse zogen. Mit minimalen Ressourcen kreierten sie dadurch eine Vielzahl spannender Raumsequenzen. Um Bewegungsräume zu schaffen, gingen die Architekten nach dem Subtraktionsprinzip vor und öffneten das Raster partiell. In der Struktur selbst - bestehend aus einer Vielzahl addierter Holzstäbe - finden sowohl die Umkleiden, Lichtinstallationen und alle Möglichkeiten der Präsentation Platz. Hinzu gefügt werden lediglich Glasböden, die durch ihre Transparenz das Raster jedoch optisch nicht stören und das Auslegen von Kleidungsstücken ermöglichen. Obwohl das Gerüst sehr kompakt ist, wirkt es dennoch sehr leicht und transparent. Die einheitlich weiße Farbgebung von Möbel, Boden und Wand sowie die teilweise verspiegelten vertikalen Flächen führen zu einem unendlich wirkenden Raumkontinuum, in dem Mode und Raumstruktur sich zu vervielfältigen scheinen. ds

□ Starting from the basic idea of making structures spatial, the Dutch office Doepel Strijkers Architects in Amsterdam have realized a store for the Stills fashion brand. For this purpose, they developed a three-dimensional grid they integrated into the existing premises and consistently used throughout the two storeys. With minimal resources, they thus created a multitude of exciting spatial sequences. To produce room to move, the architects proceeded according to the subtraction principle and partially opened the grid. Within the structure - consisting of a large number of added wooden rods - are the changing cubicles, light installations and several possibilities of presenting the merchandise. Although the scaffolding is very compact, it looks very light-weight and transparent. The uniform white colouring of the furniture, the floor and the walls as well as the in part mirrored vertical surfaces result in an endless-looking spatial continuum where fashion and room structure appear to multiply.



Erdgeschoss | ground floor

- | | |
|-----------------------------|---|
| 01 Laden shop | 06 Abstellraum storage |
| 02 Empfang reception desk | 07 Toiletten toilet |
| 03 Sitzfläche seating | 08 Lager stockroom |
| 04 Umkleiden fitting room | 09 Installationsraum installation space |
| 05 Anrichte pantry | 10 Spiegelwand mirror wall |

Untergeschoss | basement floor

