

deArchitect

jaargang 31, ten Hagen & Stam bv, september 2000



design & interieur

Reclamebureau S-W-H in Amsterdam door Eline Strijkers en Frank van Ooijen. Zicht op de centraal gelegen entree.





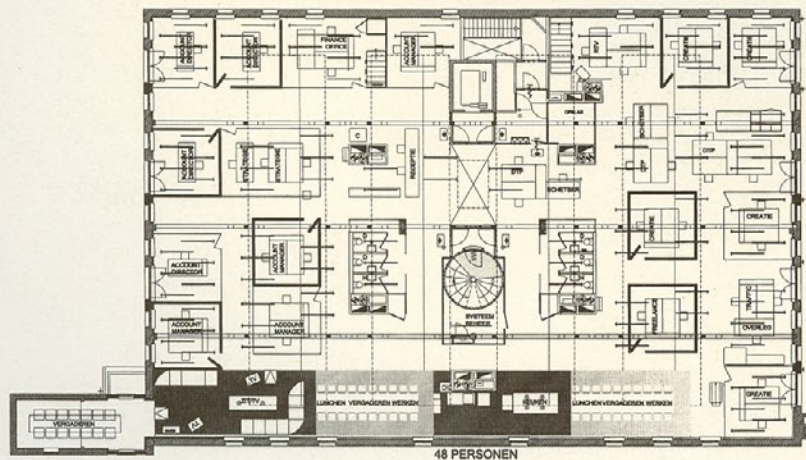
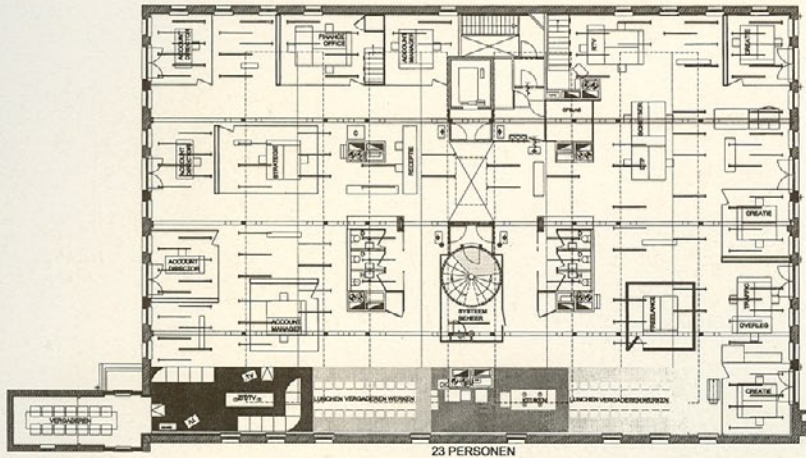
Geen vrijheid zonder orde

Het onderzoek naar nieuwe kantoorconcepten beweegt zich tussen de uitersten van het kantoorlandschap en het cellenkantoor. Het bijzondere van het 'camping-concept' dat Eline Strijkers ontwikkelde voor reclamebureau s-w-n in Amsterdam is dat het beide losjes met elkaar combineert. Daarbij zijn de ruimtelijke kwaliteiten van het landschapskantoor behouden, terwijl de privacy op de verschillende werkplekken kan variëren. Het concept dat Strijkers samen met Frank van Ooijen ontwikkelde is uitermate flexibel, maar tegelijkertijd dwingend ten aan-

zien van het handhaven van zichtlijnen en routings.

De opdrachtgever wenste een informeel kantoor, waarin huiselijkheid en werken in elkaar overlopen. Er moest rekening gehouden worden met een verdubbeling van het aantal werknemers. Tegelijk diende het kantoor in elke fase het gevoel te geven compleet te zijn. Het camping-concept is gebaseerd op het principe dat voor elke werkplek de aansluitpunten in principe aanwezig zijn. Al naar gelang de behoefte kan een werkplek 'opgezet' worden. Deze bestaat dan steeds uit een kast, een bureau en een 'kamer' met akoestische wanden. Deze kleurige textielpanelen die in elkaar geklapt kunnen worden tot verrijdbare schermen, refereren nog het sterkst

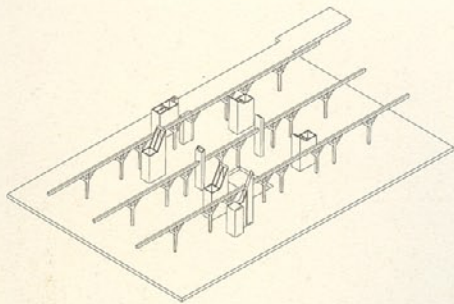
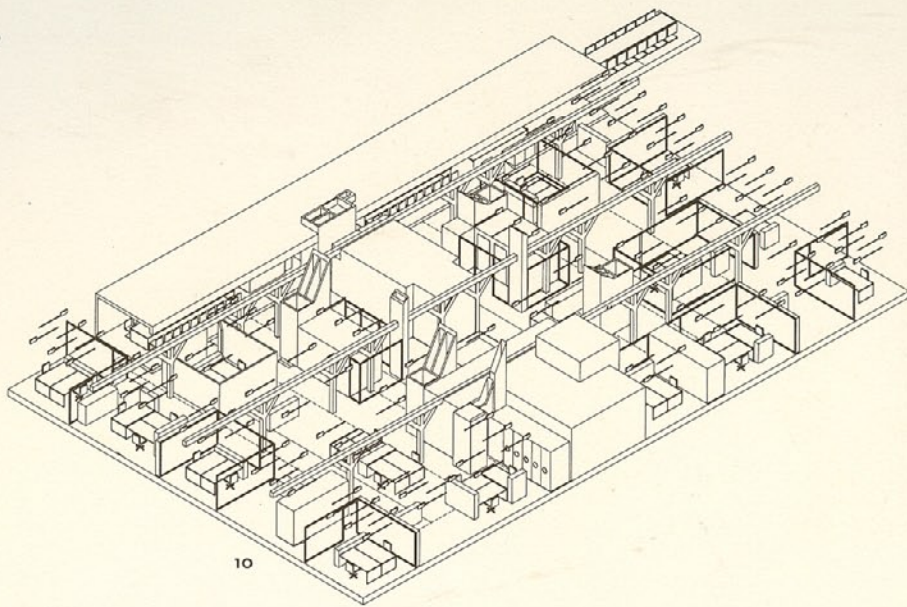
boven Doordat het plafond vrij gehouden is blijft de totale ruimte erfahrbaar.



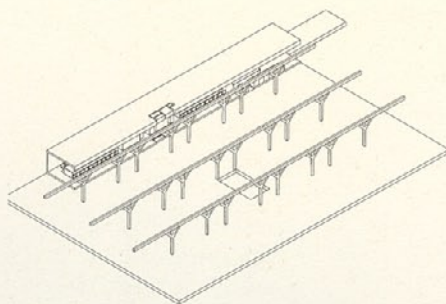
aan de tijdelijkheid die inherent is aan het kamperen. Daarnaast zijn er echter ook vaste, glazen kantoorruimtes, die hier en daar weer voorzien zijn van geperforeerde schermen. Deze bieden privacy en dienen tevens als prikbord. Door de schijnbaar willekeurige situering en het sprekende kleurgebruik is het informele karakter versterkt. Heldere en ingetogen kleuren, harde en zachte materialen zijn vrijelijk met elkaar gecombineerd. De met een transparante coating afgewerkte gipsplaten met stucsporen suggereren improvisatie. Belangrijker dan de verschijningsvorm is echter, dat bij elke werkplek aandacht besteed is aan privacy. Looplijnen zijn vrij gehouden en boven de bouwsels zweeft een hagelwit plafond dat de continuïteit van de ruim-

te waarborgt. Dit wordt slechts onderbroken door de vier glasstroken, die bijna het hele kantoor overvloedig voorzien van daglicht. Het geheel ademt een sfeer van rust en ruimte. Pas in tweede instantie wordt de precisie zichtbaar waarmee elke werkplek gesitueerd is. Deze is bepaald door de plaatsing van de lichtarmaturen onder het plafond, de stralingselementen voor de verwarming en de aan de vloer bevestigde witte kasten. De bureaus hebben slechts aan één kant poten en moeten aan de kast gehecht worden om stabiliteit te verkrijgen. De marge van de vrijheid zijn dus strak vastgelegd. Zowel de plaats van meubels, kasten en wanden als de hoeveelheid ruimte, opslagmogelijkheid en het soort meubilair zijn bepaald. Deze combinatie

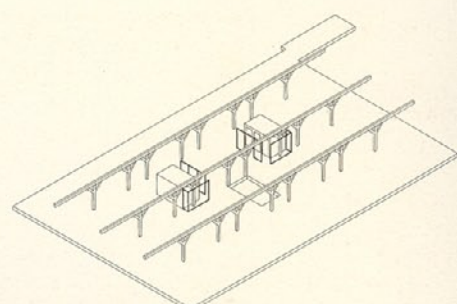
linksboven Zicht op de receptie langs het toiletblok.
 links midden Indeling bij een bezetting van 23 personen.
 links onder Indeling bij een bezetting van 48 personen.
 uiterst boven Opstelling van een potentiële werkplek met een ingevouwen kamerpakket bekleed met turquoise stof.
 boven Zicht in de richting van de keuken.



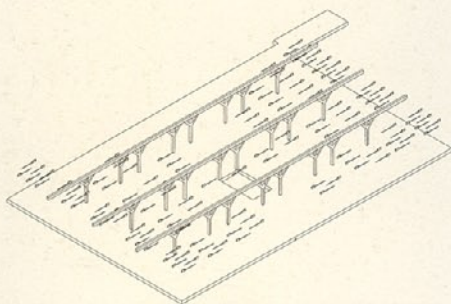
3



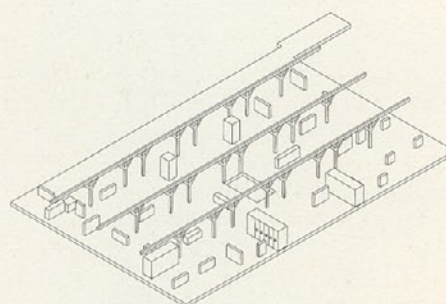
6



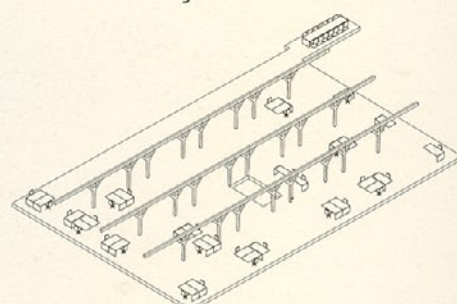
9



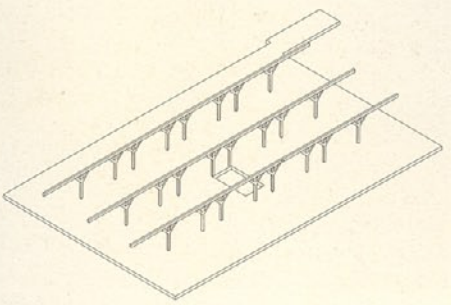
2



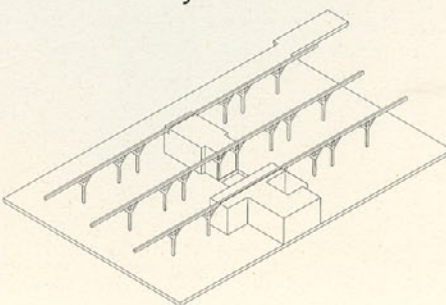
5



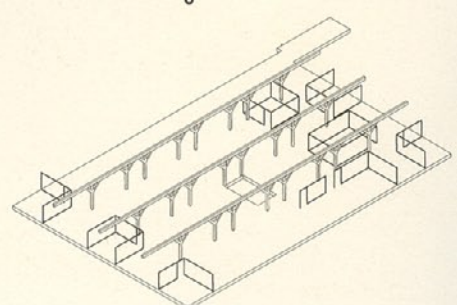
8



1



4



7

boven Schema's

- 1 leeg
- 2 verlichting
- 3 installatieschachten
- 4 circulatie
- 5 opslag
- 6 lunch-, keuken- en zitruimte
- 7 kantoren van glas
- 8 werkplekken
- 9 toiletten
- 10 superpositie van alle elementen.

van ordelijkheid en informaliteit is ook terug te vinden in de iets verhoogde zone, met de keuken en de huiskamer. De ordelijkheid wordt hier met name bepaald door het forse karakter van de meubels die de ruimte om zich heen organiseren. Het podium staat in open verbinding met het kantoor. Plafond en wanden zijn afgewerkt met simpele schrootjes, waarachter nog net de installaties en akoestische materialen zichtbaar zijn, zodat er geen geluidsoverlast ontstaat. Voor de herinrichting is optimaal gebruik gemaakt van de beschikbare ruimte. Door de bakstenen muren rond de liften te slopen, is de ruimtelijke continuïteit versterkt. Ook de behandeling van de plafonds met geluiddempende papiercellulose draagt hieraan bij. Een verbor-

gen nis –de vroegere lifthal– is bij de ruimte betrokken en bergt een intieme vergaderzaal. Verlichting, kasten, tafels, keukeninrichting en vouw wanden tonen een doordachte no-nonsens benadering, met zo min mogelijk overbodige toevoegsels en stevige materialen. Eline Strijkers heeft bij mvrDV aan de inrichting van het vpro-gebouw gewerkt. Daar heeft ze duidelijk lering uit getrokken. De akoestische problemen die inherent zijn aan het werken in open ruimtes zijn vanaf het begin in het ontwerp meegenomen. Dat ligt echter vrij voor de hand. Interessanter is de subtiele, maar effectieve manier waarop ze de beoogde vrijheid en flexibiliteit aan banden heeft gelegd. Deze beperkingen zijn niet gebaseerd op esthetische overwe-



gingen, maar op een democratische verdeling van de ruimtelijke kwaliteiten over de verschillende werkplekken.

Janny Rodermond

Foto's Martien Mulder@NEL

KANTOORCAMPING SWH AMSTERDAM

Ontwerp STRIJKERS, Eline Strijkers i.s.m. Frank van Ooijen, Rotterdam

Opdrachtgever S-W-H (Schaeffer Wünsch Has)

Adviseur akoestiek en installaties Peutz & Associates bv

Ontwerp TL armatuur Bureau Lakenvelder, Peter Hopman, Rotterdam

E- en W installaties Unica bv, Rotterdam

Interieurbouw M&A, Amsterdam

Constructie en montage glazen kantoren Gebroeders Slegers, Arnhem

Flexibele kantoren, lunchruimte, keuken, zitkamer en kantoorkasten Frank van Ooijen, Rotterdam

Bulletinboard en opslagelementen SODA, Arnhem

Ladeblokken Kim van der Hoeven, Rotterdam

Afwerking wanden gevel en toiletblokken Poly products bv

linksboven Ook alle witte lichtarmaturen zijn speciaal voor dit project ontworpen.

rechtsboven Keukenblok.

linksmidden Vergaderruimte in het verlengde van de huiskamer.

uiterst boven In de omkapseling van de keuken zijn verlichting en akoestische materialen weggewerkt.

boven Zicht door het raam van de 'kamer' op een werkplek met vaste kast en bureau.