



pi.

sinds 1989

verschijnt tweemaandelijks www.pi-online.nl

THEMA HERBESTEMMING & TRANSFORMATIE

Interview Sylvia Pijnenborg/BOEi	10
Guerrilla Games Amsterdam	14
Het Atelier Helmond	20
Amstelkerk Amsterdam	28
Centrum Paddenbroek Gooik (B)	36
Zonnestraal Hilversum	42
Opstandingskerk Voorburg	48

Column EGM interieur	55
-----------------------------	----

PRODUCTDOSSIER WANDEN EN PLAFONDS

Second Skin in De Balie Amsterdam	58
Productberichten Wanden en plafonds	60

OPGELEVERD

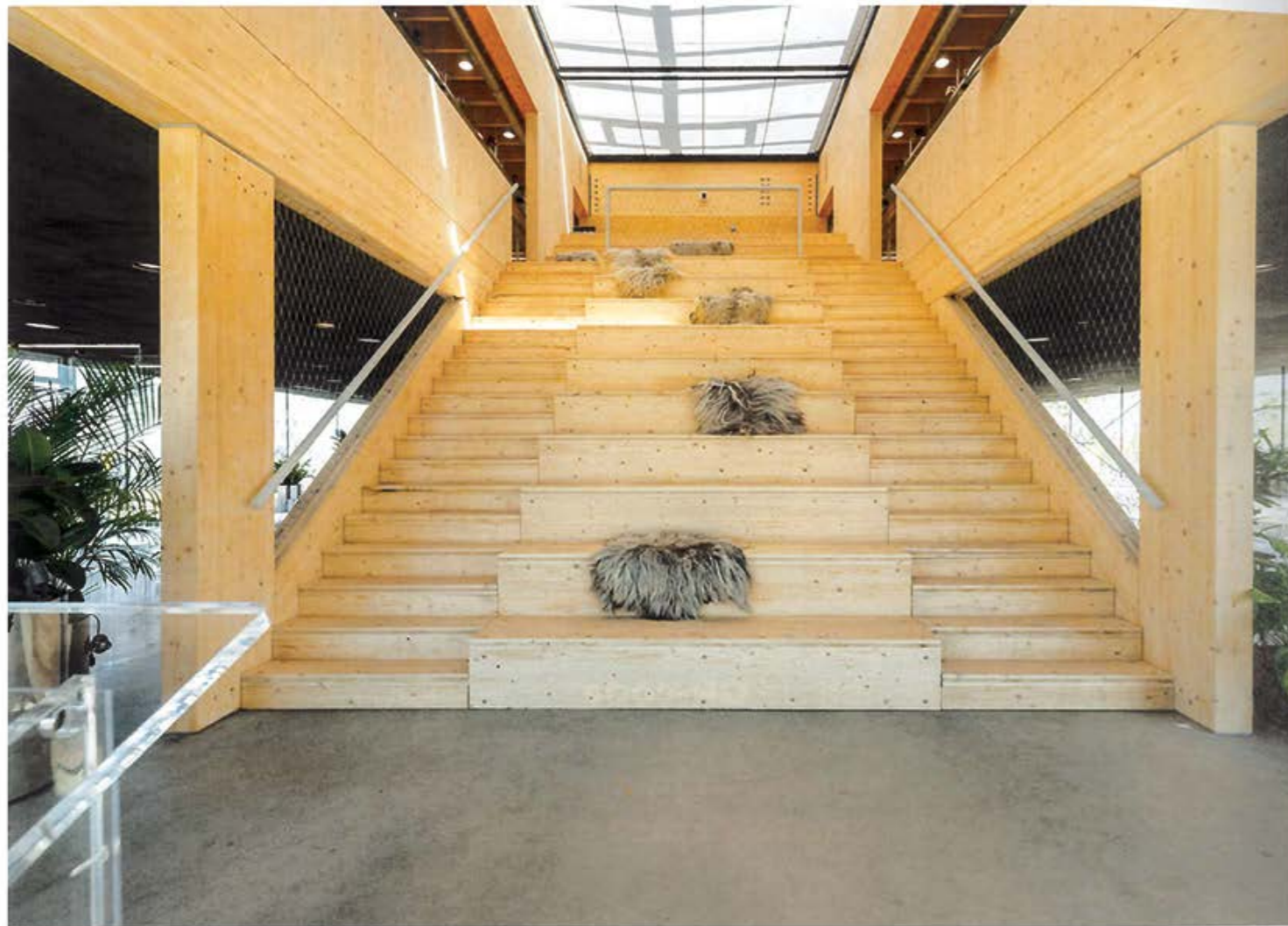
Nieuwe Instituut Rotterdam	64
Food Forum Almere	70
Bibliotheek Bouwlust Den Haag	76
Apotheek UMCG Groningen	80

BEURZEN

OBJECT Rotterdam	84
-------------------------	----

PRODUCTINFORMATIE

ETCETERA	96
LONDON CALLING SINGAPORE	98



Een verhaal van water en land

Op het Floriadepark in Almere staat, ruim vier meter onder zeeniveau, het Flevolandse paviljoen Food Forum. DoepelStrijkers maakte van het gebouw een duurzaam gesamt-kunstwerk dat het verhaal van Flevoland vertelt.

DoepelStrijkers liet zich bij het ontwerp van het Food Forum inspireren door de principes van 'nature based building' en van de circulaire economie, vertaald naar 'circulair bouwen'. Eline Strijkers: "De Floriade gaat in april volgend jaar

van start in Almere. Wij kregen van de provincie Flevoland de opdracht voor een paviljoen dat het verhaal van Flevoland vertelt. Het programma bestond uit flexibele ontmoetingsruimte, tentoonstellingsruimte en een restaurant.

Experts op het gebied van landbouw en voedsel kunnen hier kennis uitwisselen, niet alleen tijdens de Floriade maar ook ervoor en erna. Vanuit het Floriade-thema 'growing green cities' moest het paviljoen ruimte bieden aan onderwer-

pen rondom gezondheid en voedsel. Wij hebben juist vanwege deze expo-functie het verhaal heel letterlijk neergezet." Het opvallende uiterlijk van het paviljoen is te danken aan de vijf meter dikke laag Flevolandgrond, die is opgetild tot aan de zeespiegellijn. Strijkers: "Flevoland ligt bijna vijf meter onder NAP. Daarom kwamen we op het idee om een dikke plak Flevo aarde op te tillen."

Cross Laminated Timber

Onder deze aardelaag, op de begane grond, ligt de 'waterwereld'. "Alles is hier licht, reflecterend en transparant,

FOTO LINKS

Via de grote tribunetrap kom je in de 'bovenwereld', die grotendeels uit hernieuwbare materialen bestaat.

FOTO MIDDEN

Detail van de leemgevel, die gebaseerd is op een doorsnee bodemprofiel uit Flevoland. Dit bestond uit een onderlaag met schelpen, en een bovenlaag met plantaardig materiaal.

(Foto: DoepelStrijkers)

FOTO ONDER

De leemgevel van het Food Forum bestaat uit een mengsel van kalk, leem en steenkool. Rondom het paviljoen en op de 'opgetilde' laag worden grassen en Gleditsia-bomen geplant.

een verwijzing naar de zeespiegel", zegt Strijkers. "We hebben hier voornamelijk secundaire of gerecyclede materialen gebruikt. De eerste verdieping bestaat grotendeels uit hernieuwbare materialen, waarbij de leemgevel verwijst naar de Flevolandse bodem." Deze twee werelden hebben behalve hun eigen uitstraling ook ieder hun eigen functie. De begane grond is ingericht voor ontmoeting, met een restaurant en een centrale open keuken als hart. DoepelStrijkers paste reflecterende en transparante materialen toe, zoals PyraSied green-cast platen van gerecycled acrylaat. Vanuit oogpunt van de circulaire economie zijn het meubilair, de keuken, de lift en de verlichting geleased, waarbij de producent eigenaar blijft van het product. Via de grote tribunetrap kom je in de bovenwereld, waar het draait om kennisdeling. Hier zijn daarom zes lokalen gerealiseerd voor bijeenkomsten. Strijkers: "We hebben de bovenwereld gebouwd met CLT (Cross Laminated Timber), dit heeft als voordeel dat je de binnenkant onafgewerkt kunt laten. De CLT basis is aan de buitenzijde afgewerkt met cellulose isolatie met daar tegenaan een leemlaag. Het gebouw kan daardoor ademen en vocht kan gemakkelijk weg."

Opdrachtgever Provincie Flevoland
 Architect DoepelStrijkers; team: Duzan Doepel, Eline Strijkers met Kasper Zoet, Mikolai Brus, Goda Verikaite, Riekje Brokking, Francesco Catanese
 Bouwmanagement Traject adviseurs en managers
 Coördinator interieur Van der Scheer project en interim management
 Leveranciers interieur Wolunie, Onyx AV, DamasWood; Pyrasied, Kartell, Cooloo, FacilitylinQ
 Leemgevel Tierrafino
 Houtconstructie CLT De Groot Vroomshoop groep
 Glasgevel Glasdesign
 Constructeur Imd Raadgevende Ingenieurs
 Aannemer Strukton Worksphere
 Vloeroppervlak 800 m²





Samen op de steigers

De opvallende 'opgetilde' leemgevel van het expogebouw vereiste de nodige research. Strijkers: "Voordat we de leemgevel gingen maken, hebben we met de provincie uitgezocht wat een doorsnee bodemprofiel was in Flevoland. Daaruit kwam een onderlaag met daarin schelpen, en een bovenlaag waarin plantaardig materiaal zat – takken en dergelijke. Voor de uitwerking hebben we leembouwspecialist Tierrafino erbij gehaald. Het mooie is dat Carl Giskes, de oprichter van Tierrafino, Joseph Beuys als leermees-

ter had." Giskes werkte in 1982 samen met Beuys aan een zogenaamde 'sociale sculptuur' voor de Documenta in Kassel. Hierbij was Giskes verantwoordelijk voor het vinden van 7.000 basaltstenen uit Duitse steengroeven die naar Kassel getransporteerd moesten worden. Daar vormden ze een berg voor het belangrijkste expositiegebouw van de Documenta. Vervolgens moesten de 450 kilo wegende stenen elk een plaats krijgen naast de 7000 eiken die rond Kassel geplant werden die zomer. Strijkers: "Bij een sociale sculptuur draait het om het samenwerken in een groep. Zo hebben

we ook bij ons project samengewerkt met Carl en met een aantal kunstenaars op de steigers gestaan om het materiaal – een mengsel van kalk, leem en steenkool aan te brengen. Fantastisch dat het ambachtelijke op deze manier weer terug komt, eigenlijk zou hier meer ruimte voor moeten zijn in de architectuur. De provincie Flevoland heeft zich een goed opdrachtgever getoond. Wij ontwerpen altijd al procesmatig, maar bij dit project hebben we in het proces veel ontwikkeltijd voor innovatie kunnen opnemen. Dat heeft bijvoorbeeld de unieke gevel mogelijk gemaakt."



FOTO LINKSBOVEN
Op de begane grond, de 'waterwereld' is alles licht, reflecterend en transparant: een verwijzing naar de zeespiegel. Hier zijn voornamelijk secundaire of gerecyclede materialen gebruikt.

FOTO RECHTSBOVEN
Achter de keuken is een wand bestemd voor vertical growing, compleet met roze groeilicht.
(Foto: DoepelStrijkers)

FOTO ONDER
De begane grond van Food Forum is ingericht voor ontmoeting, met een restaurant en een centrale open keuken als hart.

Eetbaar groen

DoepelStrijkers maakte ook het beplantings principeontwerp voor zowel het interieur als het exterieur van het Food Forum. Strijkers: "Op de foto's kun je het nog niet zien, maar er komt ook begroeiing rondom het gebouw. Het basisplan van de Floriade is ontworpen door MVRDV, wij hadden voor het paviljoen het plot met de letter G gekregen. Daarom hebben we ervoor gekozen om Gleditsia bomen te planten, op de kavel en op het 'opgetilde' deel van het gebouw. Zodoende wordt het concept van de opgetilde aarde extra kracht bijgezet, omdat je het landschap letterlijk opgetild ervaart. Het binnen-groen hebben we op de eerste verdieping integraal toegepast, als een soort arboretum. De namen van de luchtzuiverende planten die we hebben gebruikt, staan op de glazen wanden vermeld. Op de begane grond wilden we een wisselende beplanting met seizoensgebonden en eetbaar groen. We hebben voor op de tafels grote transparante bakken ontworpen, een soort vaste cilanden. De rest van de beplanting is verrijdbaar."

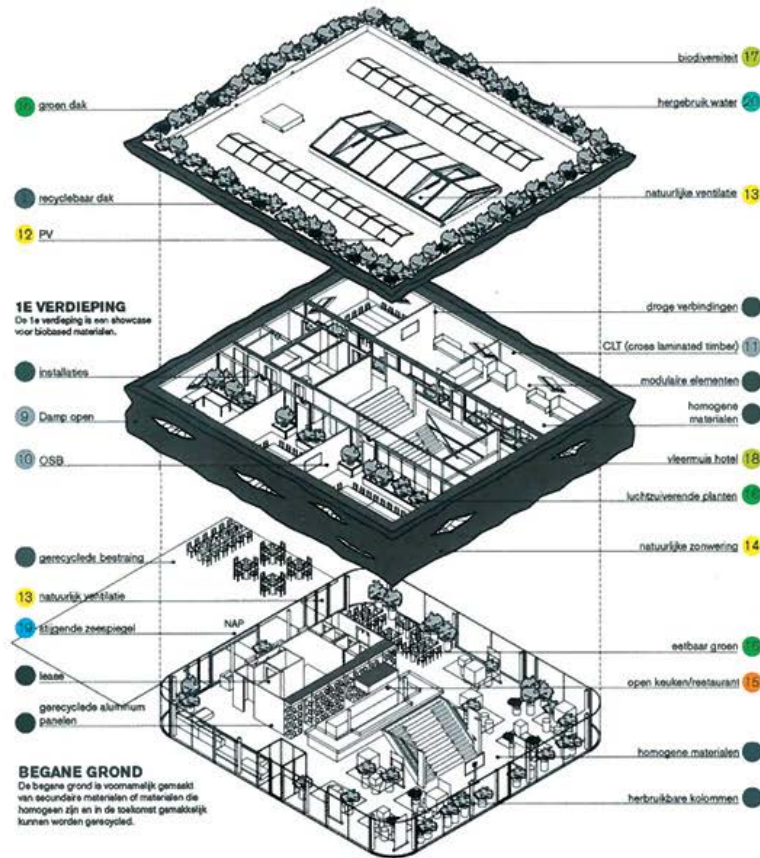
FOTO BOVEN
Op de verdiepin het om kennis hier zijn zes lok gerealiseerd vo bijeenkomsten.

FOTO ONDER
Het gebruik van Laminated Timt als voordeel dat binnenzijde ons kunt laten.
(Foto: DoepelStrij)



BOVEN Axonometrie Food Forum.

FOTO ONDER
De namen van de
luchtzuiverende planten
die DoepelStrijkers
binnen toepaste, staan
op de glazen wanden
vermeld.
(Foto: DoepelStrijkers)



Achter de keuken is een wand bestemd voor 'vertical growing', compleet met roze groeilicht. Uitgangspunt is om deze wand voor het eetbaar groen te gebruiken. "De regelgeving hieromtrent in een open keuken is heel strikt, dus we zullen in overeenstemming met de inspecteur de grens van mogelijkheden moeten verkennen", aldus Strijkers.

Bioklimatisch bouwen

Met het Food Forum creëerde DoepelStrijkers behalve een visitekaartje voor Flevoland ook een gebouw dat de principes van circulariteit en biobased materiaalgebruik illustreert. Strijkers: "Ons bureau heeft een sterke duurzaamheidsagenda. We ontwerpen bioklimatisch, waarbij de locatie heel belangrijk

is om tot een architectuurconcept te komen." Zo heeft het paviljoen als ventilatie verloopt op natuurlijke wijze, dankzij de positie van de trap en de ramen erboven. De planten zuiveren de lucht, en de damp-open constructie van de leemgevel zorgt voor een zeer gezond binnenklimaat. De afwerkvloer op de eerste verdieping is gemaakt van gerecycled beton en versterkt met olifantsgras (Miscanthus). "Dit is veel lichter dan traditioneel beton en volledig recyclebaar. Het is het tweede gebouw in Nederland waar dit wordt toegepast." DoepelStrijkers hield bij het ontwerp van het gebouw al rekening met demontage en hergebruik van de bouwelementen, en de toekomstige inrichting. Bovendien is het sluiten van kringlopen van energie, water, voedsel en afval zoveel mogelijk geïntegreerd in het gebouw. Zo kunnen bezoekers van Floriade Expo in het Food Forum zien en ervaren wat duurzaamheid betekent.

doepelstrijkers.com

