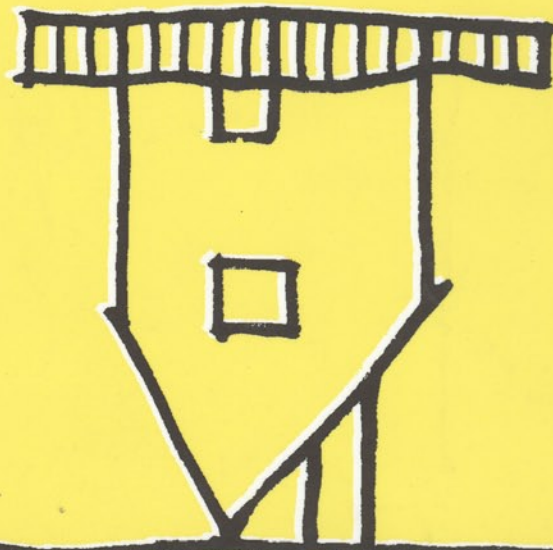


deArchitect

gang 32, ten Hagen & Stam bv, september 2001

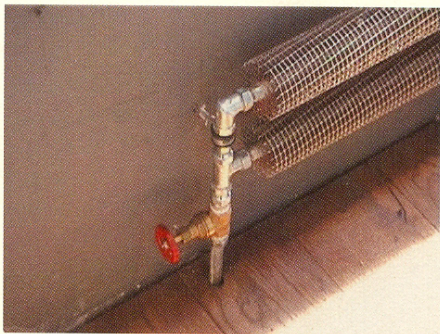
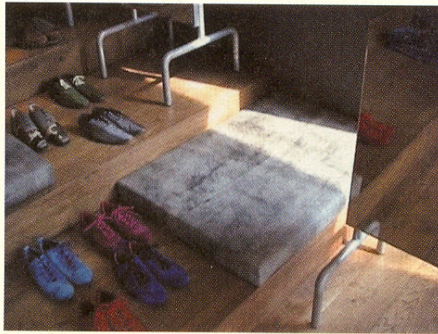


3

design & interieur

onder Door een specifieke verwerking van materialen sluit de door Eline Strijkers ontworpen winkel Ennu prachtig aan op de collectie.





Een heel eigen esthetiek

De Cornelis Schuytstraat heeft iets van een dorpsstraat: kleine winkels, een terras waar je na het werk nog een wijntje kan drinken, een snackbar voor een snelle kroket tussen de middag. Het straatbeeld, met veel groen, bloembakken en huizen van kleine bakstenen, ornament in lichte natuursteen, tegels en gietijzer, voegt zich naar de menselijke maat. In deze straat is kort geleden een kledingzaak geopend naar ontwerp van Eline Strijkers die, hoewel contrasterend in vorm en opererend in het topsegment van de markt, perfect past in deze knusse sfeer. Van enige afstand valt het pand, gelegen op de hoek van de Van Breestraat op door de olifantgrijze kleur. Twee grote ramen, één aan de voorkant en één in de zijgevel, bepalen het beeld. Daartussen zit de overhoeks geplaatste ingang deur, geschilderd in hetzelfde grijs.

Binnen is een langgerekte vrij smalle ruimte, die door een niveaoverschil in tweeën is gedeeld. In het voorste deel staat een met grijze wollen stof beklede tafel op hoge poten die dienst doet als een balie en in de hoek een enorme bronzen kandelaar met brandende kaarsen. Daarnaast is een lage kast opgesteld voor het raam aan de Cornelis Schuytstraat en een kledingrek voor het raam in de zijgevel.

In het hoger gelegen achterste gedeelte is een lange wand geplaatst, met twee paskamers en twee deuren naar een voorraadruimte en naar de andere delen van het pand. De wand voor de zijgevel is dicht. Een grote spiegel tegen de achter-

wand accentueert de langgerekte vorm van de ruimte. Op de drie treden die het hoogteverschil overbruggen, liggen kussens die als zitplaats dienen. Ook op de lage ladenkasten langs de wand, waarop een deel van de kleding ligt uitgestald, kunnen de klanten plaats nemen. De verlichting bestaat uit een woud van eveneens olifantgrijs geschilderde kokers aan het plafond, gericht op wand, vloer en kleding. De kleding hangt aan zes robuuste rekken van ronde metalen buizen, die alweer in de lengterichting van het pand geplaatst zijn.

Deze in het modecircuit weinig gangbare details krijgen een intrigerende context door de bronskleurige folie op de twee grote ramen. Onder een hoek van vijftien graden of groter is het glas transparant, maar wanneer je er recht voor staat wordt het vrijwel ondoorzichtig. Alleen de flakkerende kaarsenvlammetjes zijn dan nog zichtbaar. Wie langs de ramen loopt, ziet de grens van transparant naar gesloten vlak verschuiven. Het werkt als een magneet.

'Ennu' verkoopt kleren van Comme des Garçons, Issey Miyake en Carpe Diem. Eigenaar Pieter Baane wilde echter geen dure witte winkel, die al vanaf 20 meter laat voelen dat je zonder creditcard niet welkom bent. Zijn zaak is voor mensen die de winkel opzoeken en dan in een vriendelijke gastvrije sfeer de kleren kunnen passen. De winkel is toegankelijk en intiem, open en gesloten tegelijk.

Op zoek naar een architectonische vertaling van deze wensen heeft Strijkers haar aandacht met name op het materiaal en de afwerking gericht.

De informele sfeer van de minimale inrichting wordt versterkt door de vloer van eenvoudige houten planken, de ruw gestucte wanden en de warme kleurstelling.

Buiten zijn eveneens onorthodoxe middelen aangewend om het architectonische doel te bereiken. In de zijgevel zijn de overige ramen beschilderd in het patroon van het grijsrode baksteenmetselwerk. De kozijnen zijn gehandhaafd, waardoor de blinde muur onbewust de aandacht trekt. Twee grote met koperplaat beklede bakken met een struik erin markeren de buitenzijden van de twee grote ramen. De discrepantie tussen de smalle voorkant en de lange zijgevel is teniet gedaan en de gevels van het hoekpand vormen een mooie symmetrische eenheid. De ruimtelijke ervaring, vastgelegd in volumes en verhoudingen, is nog steeds de basis van het ontwerp, maar het creëren van een sfeer met behulp van materialen, afwerking en decoratie is er eveneens een essentieel onderdeel van.

Ida van Zijl
Foto's Teo Krijgsman

ENNU, AMSTERDAM

Opdrachtgever Pieter Baane

Ontwerp Strijkers Interieurarchitectuur

Projectarchitect Eline Strijkers i.s.m. Frank van Ooijen en Enno Vicenzoni

Adviseur constructies Nico Plukkel, Bouwkundig Adviseurs, Amsterdam

Aannemer A.B.M., Amsterdam

Oppervlak 140 m²

Ontwerp december 2000

Oplevering maart 2001

linksboven Kussens op de treden doen dienst als zitplaats.
midden boven Plafond, wanden en installaties zijn overtrokken met dezelfde grijze 'huid'.
rechtsboven Afhankelijk van de kijkrichting zijn de ramen transparant of reflecterend.
linksmidden Voor elk onderdeel is een specifiek materiaal gebruikt, dat door de wijze van verwerken weer een geheel geworden is.
midden Zelfs de convectoren dragen bij aan het bewustzijn dat de keuze van materialen essentieel is.
rechtsmidden Alleen de doorlopende vloer en de gevelkleur maken het specifieke interieur buiten kenbaar.



boven In de ramen weerspiegelt de buurt vooral zichzelf.
rechtsboven Enkele effectieve ruimtelijke ingrepen vormen de basis van deze in een smal hoekpand gevestigde winkel.
rechts Gebruik makend van niveaverschillen en meubels van verschillende hoogte ontstaat een 'landschap' waarin uitstellen en uitrusten samengaan.

