

deArchitect

jaargang 33, ten Hagen & Stam bv, juli - augustus 2002



Materiaalexperimenten ondersteunen ruimtelijk concept

Woonwerkhuis van Eline Strijkers in Amsterdam-Noord Vernieuwende ruimteconcepten komen in de woningbouw niet veel voor. Gebruik makend van de beperkingen die inherent zijn aan de opgave om in een bestaand casco een woonwerkhuis te ontwikkelen, is Eline Strijkers tot een inventieve oplossing gekomen. Het ruimtelijk concept verkrijgt zijn radicaliteit met name door de wijze waarop de verrassende materialisering tot in detail uitgewerkt is.

Janny Rodermond Foto's Teo Krijgsman

Bijna altijd is de plattegrond het uitgangspunt voor het ordenen van functies. Een woning kan echter een totaal ander karakter krijgen wanneer deze verticaal, over de verdiepingen heen, georganiseerd wordt. Bovendien hechten de functies zich in dit woonwerkhuis aan de muren in plaats van aan de vloeren. Deze uitgangspunten komen voort uit de situatie. Het huis is gevestigd in een casco dat deel uitmaakt van een voormalige botenloods. Deze was omgebouwd tot een reeks identieke tranches. Bepalend daarin zijn de gesloten langsgevels, het uitzicht vanuit de kopgevels, het daklicht en de organisatie van vloeren en routing. Om het uitzicht op bos en haven te benadrukken en de ruimtes zo open mogelijk te houden, is gekozen voor een concept waarin alle ondersteunende functies opgesloten zijn in volumes. Deze ontwikkelen zich tot sculpturen die zich als autonome objecten gedragen. Tegelijk maken ze een vrije indeling van de resterende ruimte mogelijk. Ook hier ligt de nadruk op de verticale organisatie. Daarbij is een scheiding gemaakt tussen de begane grond en de bovengelegen verdiepingen, die als een ruimtelijk geheel zijn behandeld.

Vaak worden trappen ingezet om ruimtelijke verbindingen te accentueren. Hier is de trap echter langs de wand gelegd en opgenomen in de overige ondersteunende functies. De trap ligt uitnodigend recht in het verlengde van de buitendeur. Daarmee blijven op de begane grond de meest private ruimtes, de slaap- en badkamer, vrij van ongewenste inmenging. De afzondering van deze functies is benadrukt door ze in een gesloten, met koper bekleed volume op te nemen. Nergens verraadt een deurklink of handvat de toegankelijkheid van het volume. De achtergelegen ruimtes zijn bereikbaar door een lichte duw op de feilloos in twee richtingen draaiende taatsdeuren. Het koper is met zuren behandeld, zodat het glimmen op den duur afneemt. Tegelijk zal het materiaal op de plekken waar het vaak aangeraakt wordt verkleuren. Het inwendige contrasteert sterk met het gladde oppervlak. In de kleine badkamer zijn wanden, vloeren, toilet en wastafel geheel bedekt met underlayment platen die zijn afgewerkt met een polyester laag met een zweempje wit. Dit geeft de oppervlakken met de vlammeende houtnerven een 'ruw' karakter. Terwijl bij het sanitair de tegenstelling refereert aan het verschil tussen huid en de binnenkant van een lichaam, is in de slaapkamer een ander contrast toegepast. De met grijze cement gestucte wanden suggereren de intimiteit van een grotachtige ruimte. Van hieruit is de luxueuze, in stralend wit uitgewerkte badkamer bereikbaar. Wand, kasten, muren, wastafel en het weelderige tweepersoonsbad zijn opgenomen in een vloeiend oppervlak. Type-rend voor de afwerking in deze benedenruimte is dat steeds een ander materiaal toegepast is op het moment dat er een verhoging plaatsvindt of er een overgang is naar een andere ruimte.

Boven ontvouwt zich een andere wereld. Alleen in de grijs gestucte volumes langs de wanden komt het materiaal uit de slaapkamer terug. Met deze materialisering krijgen begrippen als huiselijkheid en intimiteit een totaal nieuw kader. Een materiaal dat bij uitstek geassocieerd wordt met ruwbouw is hier opgewaardeerd. Na lang experimenteren met verschillende kleuren zand, de uitwerking van de sporen van roestige spijkers op stucwerk en dergelijke, is uiteindelijk gekozen voor een simpeler oplossing. Voor het stukadoorswerk van alle wanden en deuren is één kleur grijs zand gebruikt. In het stuc zijn steentjes opgenomen, die precies de dikte van de stuclaag hebben. Deze trekken bij het opbrengen sporen in het stucwerk. Het resultaat is dat de twee zijwan-

den, waarin onder andere alle bergruimtes, een werkruimte en een logeerbed opgenomen zijn, zich gedragen als een visueel, maar aangenaam tactiel geheel. Verrassend is dat zich uit deze wanden allerlei voorwerpen kunnen los maken door simpelweg op de juiste plekken druk uit te oefenen.

De vloer optimaliseert de scheiding tussen de twee gestucte volumes. De zwart gebeitste vlakken oefenen een denkbeeldige zijwaartse druk uit. Om dit effect te versterken zijn alle overige ruimtelijke elementen behandeld als een onderdeel van de vloer. Dat geldt voor de vensterbank, maar ook voor de zwerende eettafel; hier is de vloer als het ware opgetild om er aan te kunnen zitten. Een verdieping in de vloer van de eerste verdieping is benut voor een enorme zitkuil. De vloer gaat hier getrapt naar beneden en weer omhoog. Een reeks speciaal voor deze plek vervaardigde kussens vormt de basis voor verschillende composities op de drie treden. De opdrachtgever heeft een fotografenagentschap. In de 'zitkuil' kan ze overdag met opdrachtgevers foto's bekijken. 's Avonds kan ze op dezelfde plaats, maar in een meer intieme setting, tv kijken. Zowel de foto's als tv-beelden worden met een beamer geprojecteerd op de wand.

Werken en wonen zijn in dit huis volledig geïntegreerd, behalve op de begane grond. Door werken, opbergen, zitten, eten, koken en slapen onderdeel te maken van een volume of vlak, zwerven er nauwelijks losse meubels rond. Alle functies maken deel uit van het ruimtelijk totaalconcept, zonder dat dit een geforceerd gedragspatroon oplegt. De detaillering is afgestemd op de grote schaal van de objecten en vlakken. Consequent is het contrast tussen de schil en datgene wat deze omhult benadrukt, door de afwerking met een overgangsmateriaal. Alle te openen gestucte vlakken zijn afgezet met een stalen strip die de overgang vormt naar de houten binnenkant. Ondanks al deze aandacht voor ruimte, vorm, materiaal en detaillering gaan de ruimtes niet ten onder aan een overvloed aan design. De sfeer is juist heel informeel door het ongepolijste materiaalgebruik, de openheid tussen de verschillende onderdelen van het woonwerkhuis en met name ook de gerichtheid op een collectief gebruik.

PROJECT UNIT 9, AMSTERDAM

Opdrachtgever NEL Europe

Omvang 250 m²

Start ontwerp september 2000 *Oplevering* december 2001

Ontwerp Strijkers, Rotterdam: Eline Strijkers i.s.m. Frank van Ooijen, André van der Slik, Ennio Vicenzioni, Geert-Jan de Bruin, Annemarie Boot

Ontwerp lift Gebroeders Slegers, Arnhem

Aannemer ABM, Amsterdam

W- installatie Maasair, Halsteren

E- installatie BAM- techniek, 's- Hertogenbosch

Vloerafwerking parket Sjoert de Winkel, Arnhem

Stucadoorswerk grijs Faber speciaalstuc, Taarlo

Schilderwerk Reynders schilderwerken, Amsterdam

Afwerking koperplaten Maurits de Wolf, Amsterdam

Afwerking badkamer polyurethaan Westendorp Scholten, Nijverdal

Afwerking badkamer polyester Van de Borne kunststoffen, Bladel

Vast opslag meubilair, klapbed, keuken Strack meubelmakers, Rockanje

Vaste tafel Wouter de Baan, Amsterdam

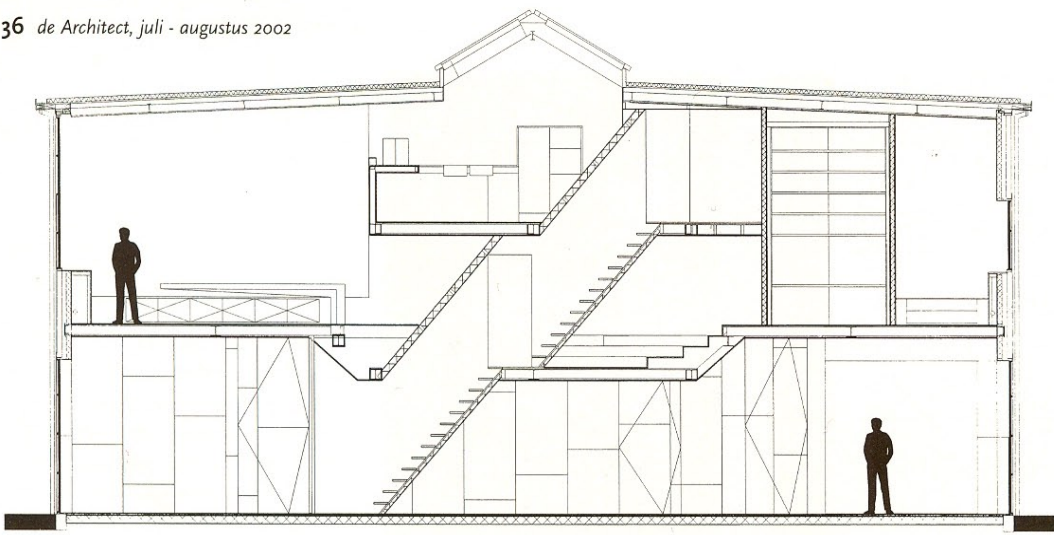
Lift, draaimechanisme kastdeuren Gebroeders Slegers, Arnhem

Kussens leder Charlotte Kok meubelstoffeerder, Rotterdam

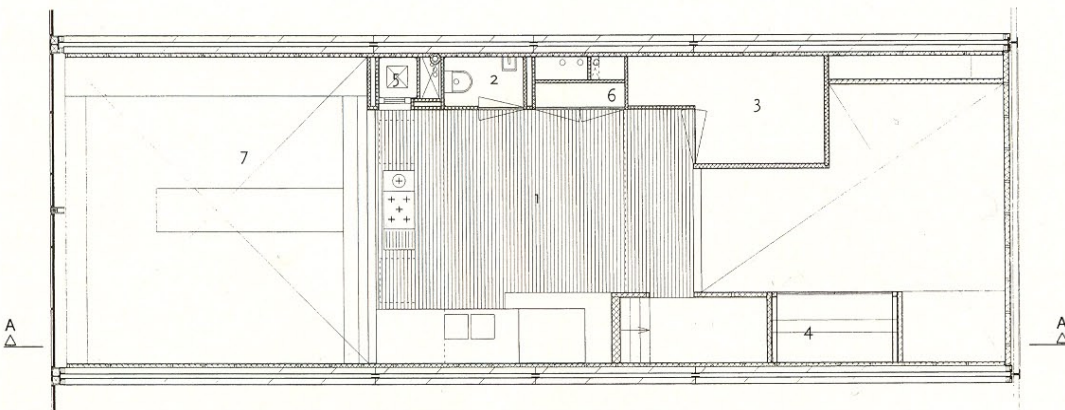


links Woonwerkhuis door Eline Strijkers.
Entree met links de koperen wand die
het meest private gedeelte omhult.
onder Zicht vanuit de grijs gestucte
slaapkamer naar de gang en de
badkamer.

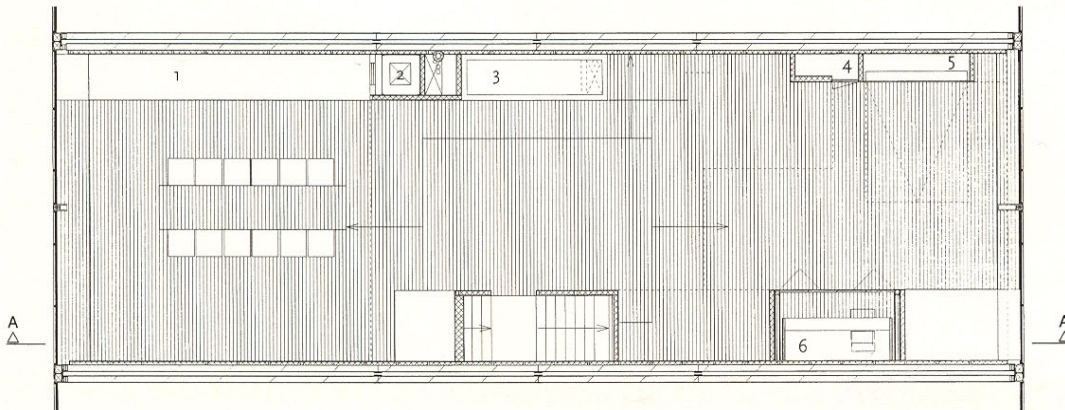




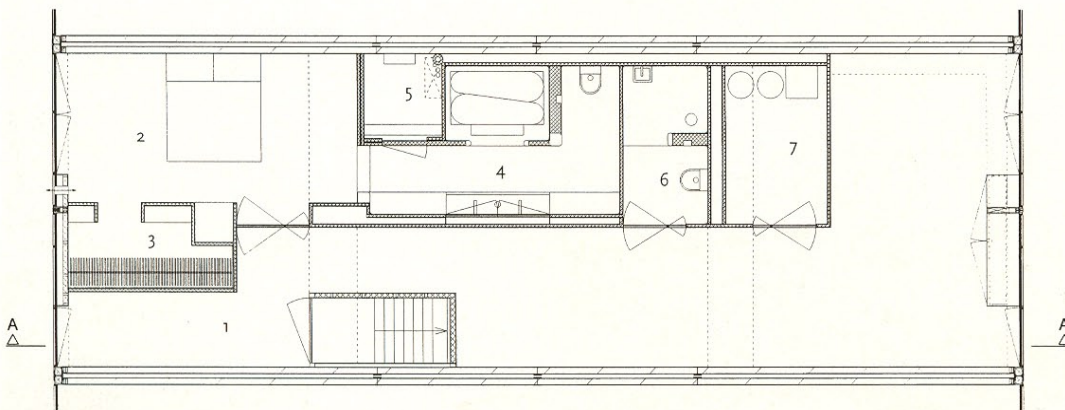
Doorsnede



Tweede verdieping 1 keuken 2 toilet 3 bijkeuken 4 kast 5 lift 6 servieskast 7 vide

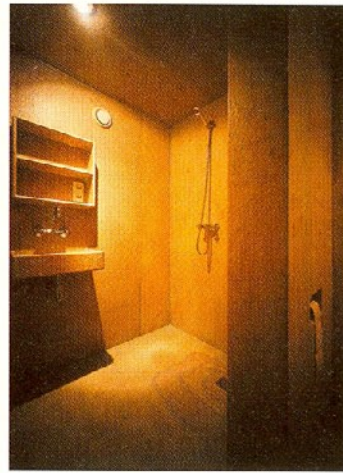
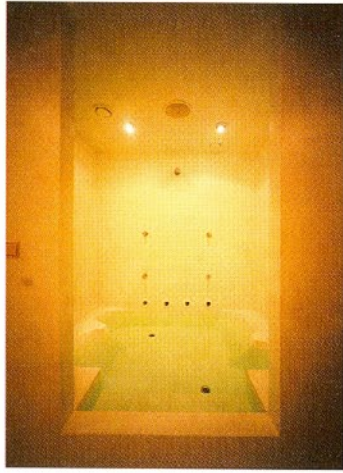


Eerste verdieping 1 kast 2 lift 3 haard 4 kast 5 klapbed 6 werkruimte



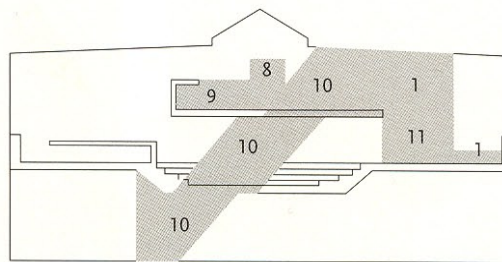
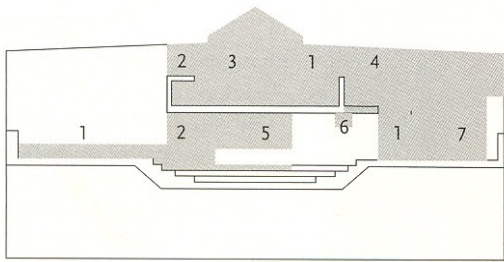
Begane grond 1 gang 2 slaapkamer 3 garderobe 4 badkamer 5 cv ruimte 6 badkamer 7 wasruimte





uiterst links In de badkamer lopen bad en ruimte volledig in elkaar over.
links Kleine badkamer waarin alle elementen overtrokken zijn met dezelfde samengestelde huid.
onder Tussenverdieping met zitkuil en rechts het vlak voor beeldprojectie.





uiterst links **Doorsnede**
links **Verticale organisatie van het programma**
1 opslag 2 liftschacht 3 toilet
4 bijkeuken 5 haard 6 beamer
7 logeerbed 8 apparatuur 9 spoelunit
10 trap 11 werkruimte



onder Uit de wanden kunnen zich functionele elementen, zoals een opklapbed, losmaken.
 rechts Tussenverdieping met de zwevende tafel, die zich als het ware losmaakt uit de vloer.
 midden Ook in de keuken op de bovenste verdieping zijn opslagruimte en werkbladen behandeld als onderdelen van de wanden.
 linksonder Contrasterend met de zwarte vloeren en de grijze stuc zijn de mat cremekleurige wand en het witte plafond. Achter de taatsdeuren bevindt zich een minikantoor.
 rechtsonder De stevige detaillering is afgestemd op de robuuste schaal, die het hele interieur kenmerkt.

