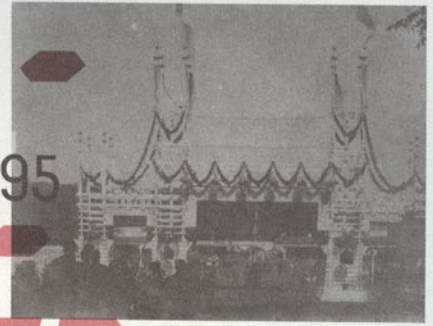


Vestia De Haven Scheveningen/Cere
 elijke bouwsels,
 tekening en nieuwe
 De zee, het strand & de haven



1888 Tijdelijke bouwsels, tentoonstelling oude en nieuwe kunstnijverheid

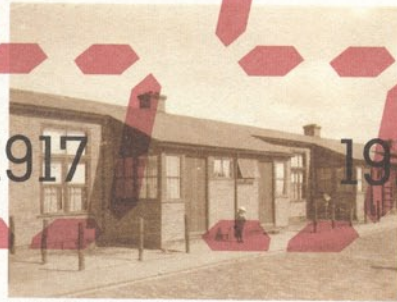
N2 Architecten
 VenhoevenCS Architecten
 RAL2005 Architecten
 Geurst & Schulze Architecten



1898 Tentoonstelling oude en nieuwe kunstnijverheid



Beurtvaart-ondernemingen s. d. Fijnjckade, vaart-onderneming aan de Fijnjckade



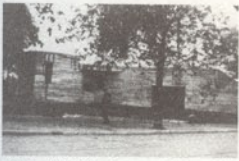
1916-1929 Belgische Noodwoningen aan de Schevenigselaan



1920 De zwaikom met op de achtergrond het Eiland Vloek



1920 Laakhaven



1943-1949 Bunker op Malieveld



1945 Strand kort na de bevrijding, met de 'asperges' uit W.O. II, die een landing door de geallieerden moesten voorkomen



1946 Schaapherder op het Malieveld



1948-1960 Noodkerk De Goede Vrijdagkerk



Quindorp en



1970 Groeten uit Scheveningen met 6 beelden van o.a. Boulevard, strand, Pier en haven



1973 Introductie Dixi-toilet. Duitse vinding, één van de 'indicatoren' van Tussenland



1974 Camping Ockenburg



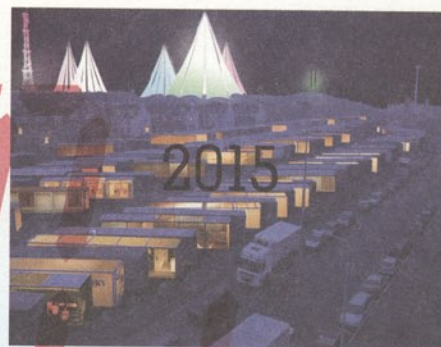
1975 Woonwagenkamp Leyweg



2010 Het laatste schip van Norfolkline vertrekt uit Scheveningen samen met het bedrijf naar Vlaardingen. Scheveningers en Hagenaars varen op deze laatste rit mee als ervol, maar weemoedig afscheid.



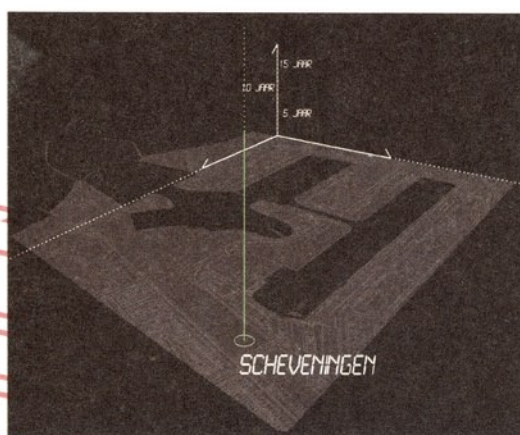
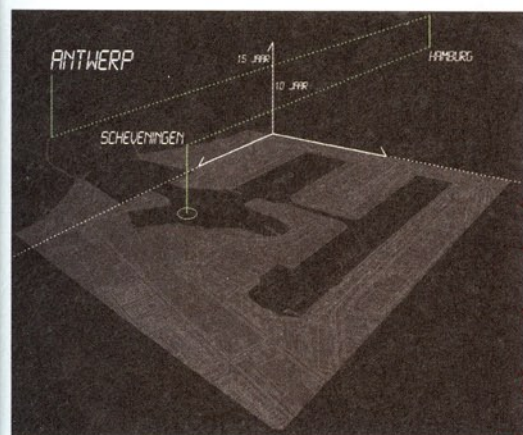
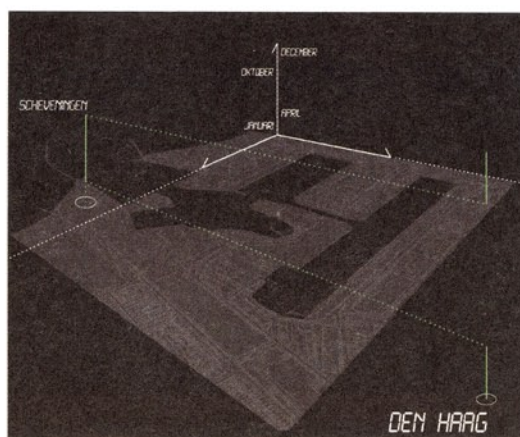
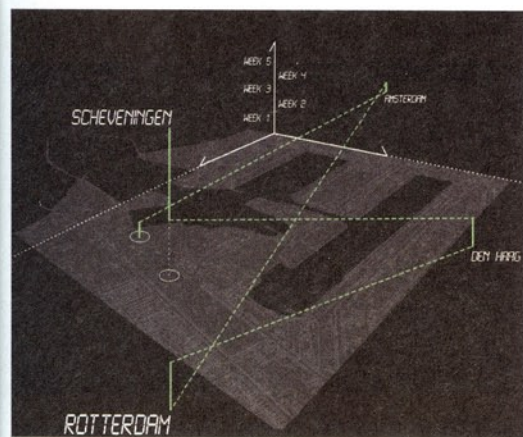
2007 Zomerstand van een strandtent, Tussentijdvoorstel van RAL2005



2009 Trailercity, een mobiel dorp op het verlaten Norfolkterrein (Geurst en Schulze)



2011 Voorstel voor mogelijke opbouw Scheveningse visatslag (N2 Architecten)



De rijzende haven; tijd en dynamiek als bouwstenen

RAL2005 Architecten, brengen de beleving en gebruiksmogelijkheden van tijd als ontwerpmiddel in beeld. Ze beschouwen de stad als het resultaat van velerlei processen, elk met een eigen ritme. Soms leiden die ritmes tot bruisende plekken. Soms ook valt een plek in de stad 'buiten bedrijf'. Dan is er even sprake van een zogeheten *flatline*. Juist in die interim-situaties kan wendbaar ruimtegebruik een waardevolle vulling opleveren. De ontwerpers scheppen door middel van animatie een verrassend nieuwe kijk op de haven. De hier afgebeelde 'kaarten' zijn *stills* uit een filmische atlas. Een viertal voorbeelden wordt nader uitgewerkt, in het bijzonder voor de zuidelijke zijde van de haven: het Norfolkterrein. Een tijdelijk hotel dat zich aanhaakt aan een jaarlijks terugkerend festival. De opvolgers van het eveneens uit Scheveningen vertrekende *Northsea Jazzfestival* is bij uitstek geschikt – of toch in de visafslag? – om dit terrein op wervende wijze te bespelen. Dit hotel verhuist vervolgens mee met het ritme van de Parade, om elk jaar aan te landen op Terschelling, in de maand juni tijdens *Oerol*.

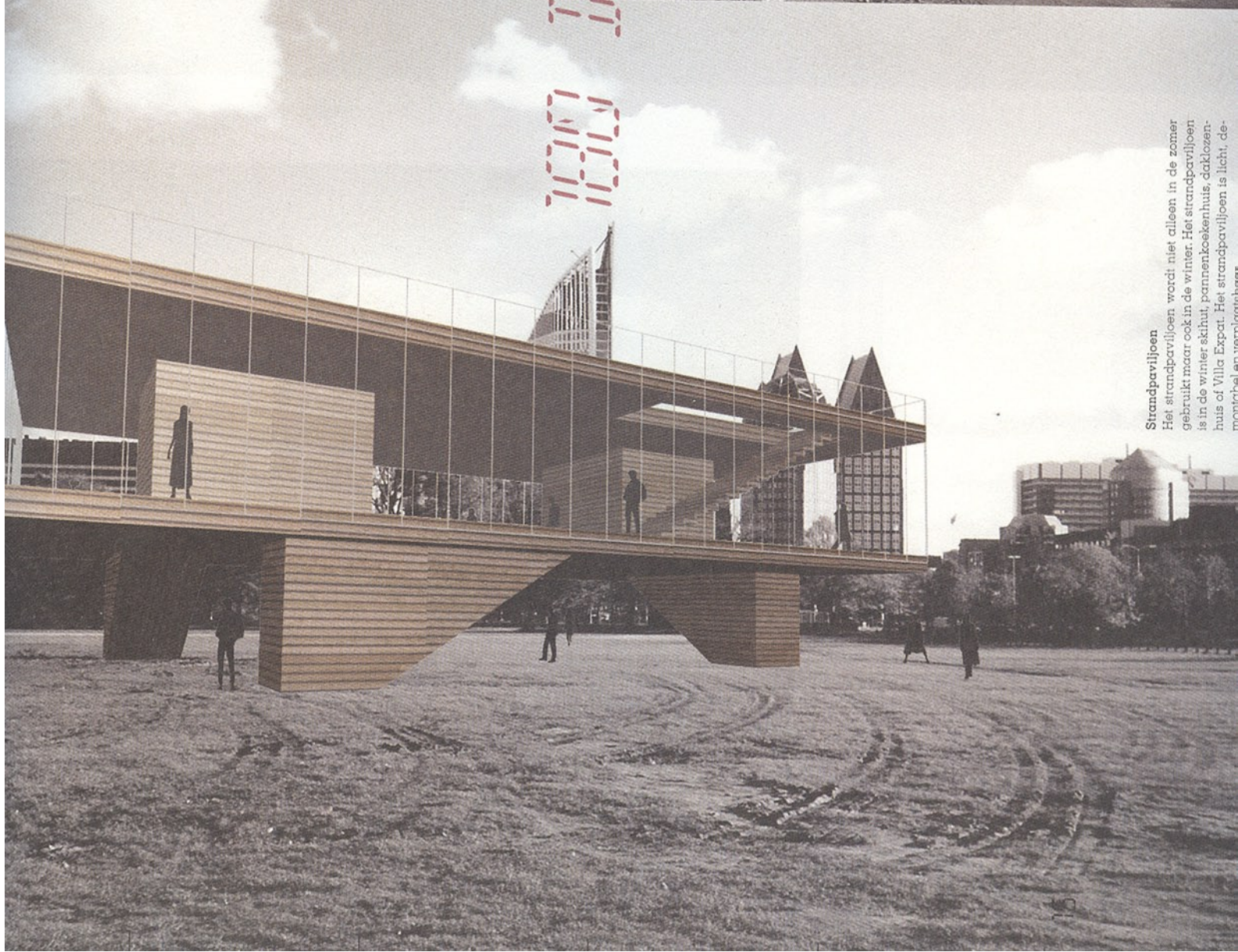
Studentenhuisvesting is een goede tweede der tijdelijken. Bestaat het verschijnsel zomeruniversiteit, en kan dat een strandvariant krijgen. Wat is aantrekkelijker althans voor ziltminnende studenten om de Haagse Hogeschool

een Scheveningse dependance te schenken? Studentenhuisvesting als pioniervegetatie, door hun overmaat een doorgroei-model. Kan visserijbedrijvigheid een innovatieve impuls geven aan een vitale haven? Ja mits. Mits de visserij inzet op een transitie naar duurzame methoden. Het is niet 'Brussel' die de boosdoener is met zijn vangstbeperkingen – van wie is de zee? – maar het is de zee zelf die zijn beperkte houdbaarheid aan ons, de jagende mens heeft getoond. Kan een viskwekerij nieuwe stijl, kan de haven dienen als proeftuin voor experimenten die profijt trekken van de eigenschappen van juist deze streek, die put uit de kracht van de zee, uit de kracht van de zon en de wind? Een proefboerderij met zicht op zee. Open en transparant, gastvrij voor de gastronomische consument, een *SeaZoo*, *landmark* en *urban generator* waar de vruchten van de zee niet alleen getoond worden maar ook kunnen worden genuttigd. De haven als een dierentuin waar de levende have *linea recta* op het bord belandt. Tenslotte de strandtent. Een bestaand type, niets nieuws, inderdaad prototype van logistieke handigheid. Het verschil: het ritme van de seizoenen blijft gehandhaafd. 's Winters is het strand leeg, maar in die (tussen)tijd verdwijnt de strandtent niet nutteloos in een loods maar trekt landinwaarts, naar het Malieveld bijvoorbeeld om daar op te treden als verleidelijke buurman

van het steeds sleetser wordende pof-fertjespaviljoen. Of over de A-13, langs het Oceanium van Diergaarde Blijdorp naar het Rotterdamse museumpark om daar, in de stad van de grootse haven reclame te maken voor die zo sympathieke kleine haven van Den Haag.

Op dit moment werken Duzan Doepel en Jan Konings aan projecten waarin tijdelijkheid en duurzaamheid een structurerende rol spelen. Voorbeelden: de *Seawing*, een viskwekerij op de Noordzee, het *Autarkisch Huis*, een geheel zelfvoorzienende woning, en *Hotel Transvaal*, een hotel met één te vijf sterren, dat gebruik maakt van de socio-economische structuur van de wijk Transvaal in Den Haag.

Flatline
De stad is het resultaat van velerlei processen, elk met een eigen ritme. Soms valt een plek in de stad 'buiten bedrijf'. Dan is er sprake van een *flatline*.



Strandpaviljoen
Het strandpaviljoen wordt niet alleen in de zomer gebruikt maar ook in de winter. Het strandpaviljoen is in de winter skihut, pannenkoekenhuis, daklozenhuis of Villa Expat. Het strandpaviljoen is licht, de-
monteerbaar en verplaatsbaar.